



# แผนยุทธศาสตร์กระทรวงมหาดไทย

พ.ศ. ๒๕๖๐ – ๒๕๖๔



สำนักนโยบายและแผน  
สำนักงานปลัดกระทรวงมหาดไทย

# คำนำ

แผนยุทธศาสตร์กระทรวงมหาดไทย พ.ศ. ๒๕๖๐ – ๒๕๖๔ จัดทำขึ้น เพื่อให้กระทรวงมหาดไทย มีทิศทางการทำงานที่ชัดเจน สอดคล้องเชื่อมโยงกับยุทธศาสตร์ชาติ ระยะ ๒๐ ปี แผนพัฒนาเศรษฐกิจ และสังคมแห่งชาติ ฉบับที่ ๑๒ (พ.ศ. ๒๕๖๐ – ๒๕๖๔) นโยบายรัฐบาล และบริบทที่เกี่ยวข้อง รวมทั้ง สามารถขับเคลื่อนการทำงานและการติดตามประเมินผลได้อย่างมีประสิทธิภาพและบรรลุ ผลสัมฤทธิ์

ในการจัดทำแผนยุทธศาสตร์กระทรวงมหาดไทย พ.ศ. ๒๕๖๐ – ๒๕๖๔ ได้มีการวิเคราะห์ สภาพแวดล้อม (SWOT Analysis) ทั้งสภาพแวดล้อมภายนอกและสภาพแวดล้อมภายใน นำไปสู่ การกำหนดจุดยืน อัตลักษณ์ วิสัยทัศน์ พันธกิจ เป้าหมาย ประเด็นยุทธศาสตร์ รวมทั้งมีการกำหนด เป้าประสงค์ ตัวชี้วัดระดับเป้าประสงค์ กลยุทธ์ หน่วยงานที่รับผิดชอบ และความเชื่อมโยงกับ แผนพัฒนาเศรษฐกิจและสังคมแห่งชาติ ฉบับที่ ๑๒ (พ.ศ. ๒๕๖๐ – ๒๕๖๔) ตามประเด็นยุทธศาสตร์

แผนยุทธศาสตร์กระทรวงมหาดไทย พ.ศ. ๒๕๖๐ – ๒๕๖๔ จึงมีความสำคัญในการกำหนด ทิศทางการดำเนินงานของกระทรวงมหาดไทย ในฐานะกลไกสำคัญในการขับเคลื่อนงานตามนโยบาย รัฐบาล งานตามภารกิจของกระทรวงมหาดไทย และงานในระดับพื้นที่ เพื่อให้ประชาชนมีรากฐาน การดำรงชีวิตและพัฒนาสู่อนาคตได้อย่างมั่นคงและสมดุล ตามหลักปรัชญาของเศรษฐกิจพอเพียง อย่างเป็นรูปธรรมและยั่งยืนต่อไป

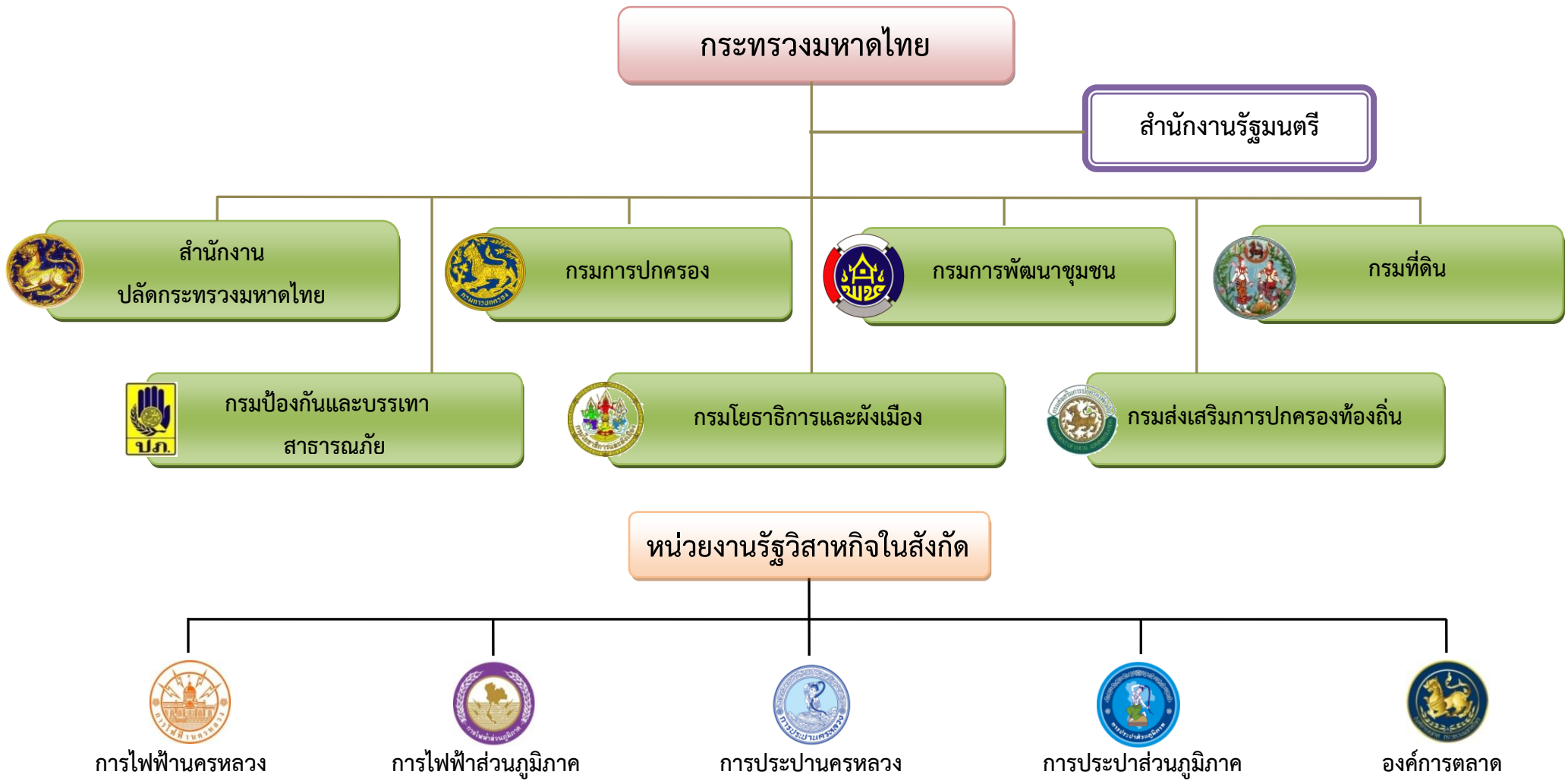
# สารบัญ

	หน้า
<b>ส่วนที่ ๑ ข้อมูลพื้นฐานของกระทรวงมหาดไทย</b>	<b>๑</b>
๑.๑ โครงสร้างของกระทรวงมหาดไทย	๒
๑.๒ อำนาจหน้าที่ของกระทรวงมหาดไทย	๓
<b>ส่วนที่ ๒ การวิเคราะห์สภาพแวดล้อมของกระทรวงมหาดไทย</b>	<b>๖</b>
๒.๑ การวิเคราะห์สภาพแวดล้อมภายนอก	๗
๒.๒ การวิเคราะห์สภาพแวดล้อมภายใน	๙
<b>ส่วนที่ ๓ แผนยุทธศาสตร์กระทรวงมหาดไทย พ.ศ. ๒๕๖๐ - ๒๕๖๔</b>	<b>๑๑</b>
๓.๑ จุดยืน	๑๒
๓.๒ อัตลักษณ์	๑๓
๓.๓ วิสัยทัศน์	๑๔
๓.๔ พันธกิจ	๑๔
๓.๕ เป้าหมาย	๑๕
๓.๖ ประเด็นยุทธศาสตร์	๑๕
๓.๗ แผนที่ความเชื่อมโยง	๑๖
๓.๘ แผนที่ยุทธศาสตร์	๑๗
<b>ส่วนที่ ๔ รายละเอียดแผนยุทธศาสตร์กระทรวงมหาดไทย พ.ศ. ๒๕๖๐ - ๒๕๖๔</b>	<b>๑๘</b>
๔.๑ ประเด็นยุทธศาสตร์ที่ ๑ การเสริมสร้างสังคมเข้มแข็งและพัฒนาเศรษฐกิจฐานราก	๑๙
๔.๒ ประเด็นยุทธศาสตร์ที่ ๒ การเพิ่มศักยภาพการพัฒนาสภาพแวดล้อมสู่นาคต	๒๒
๔.๓ ประเด็นยุทธศาสตร์ที่ ๓ การเสริมสร้างความสงบเรียบร้อยและความมั่นคงภายใน	๒๗
๔.๔ ประเด็นยุทธศาสตร์ที่ ๔ การวางรากฐานการพัฒนาองค์กรอย่างสมดุล	๓๒
๔.๕ ประเด็นยุทธศาสตร์ที่ ๕ การพัฒนาภูมิภาค เมือง และพื้นที่เศรษฐกิจ	๓๕
<b>ส่วนที่ ๕ การนำแผนยุทธศาสตร์ไปสู่การปฏิบัติและการติดตามประเมินผล</b>	<b>๓๙</b>
๕.๑ การนำแผนยุทธศาสตร์ไปสู่การปฏิบัติ	๔๐
๕.๒ การติดตามประเมินผล	๔๐
<b>คณะผู้จัดทำ</b>	<b>๔๑</b>

ส่วนที่ ๑  
ข้อมูลพื้นฐาน  
ของกระทรวงมหาดไทย



# ๑.๑ โครงสร้างของกระทรวงมหาดไทย



แผนยุทธศาสตร์กระทรวงมหาดไทย พ.ศ. ๒๕๖๐ - ๒๕๖๔



## ๑.๒ อำนาจหน้าที่ของกระทรวงมหาดไทย

### กระทรวงมหาดไทย

มีอำนาจหน้าที่เกี่ยวกับการบำบัดทุกข์บำรุงสุข การรักษาความสงบเรียบร้อยของประชาชน การอำนวยความเป็นธรรมของสังคม การส่งเสริมและพัฒนาการเมืองการปกครอง การพัฒนาการบริหารราชการส่วนภูมิภาค การปกครองท้องถิ่น การส่งเสริมการปกครองท้องถิ่นและ พัฒนาชุมชน การทะเบียนราษฎร ความมั่นคงภายใน กิจการสาธารณภัย การพัฒนาเมือง และราชการอื่นตามที่มีกฎหมายกำหนดให้เป็นอำนาจหน้าที่ของกระทรวงมหาดไทยหรือ ส่วนราชการที่สังกัดกระทรวงมหาดไทย

### สำนักงานรัฐมนตรี

ดำเนินงานราชการทางการเมืองเพื่อสนับสนุนภารกิจของรัฐมนตรี และประสานนโยบายระหว่างกระทรวง

### สำนักงานปลัดกระทรวงมหาดไทย

- พัฒนายุทธศาสตร์และแปลงนโยบายของกระทรวงเป็นแผนการปฏิบัติงาน
- จัดสรรทรัพยากร และบริหารราชการทั่วไปของกระทรวง
- ดำเนินงานด้านการรักษาความมั่นคงภายใน
- ดำเนินงานด้านการรักษาความสงบเรียบร้อยและอำนวยความเป็นธรรม
- ส่งเสริมและสนับสนุนการบริหารราชการส่วนภูมิภาค

### กรมการปกครอง

- ดำเนินงานด้านการรักษาความสงบเรียบร้อยและความมั่นคงภายในประเทศ
- ดำเนินงานด้านการอำนวยความเป็นธรรม
- ดำเนินงานด้านการปกครองท้องถิ่น
- ดำเนินงานด้านการอาสารักษาดินแดน
- ดำเนินงานด้านการทะเบียน

## กรมการพัฒนาชุมชน

- ส่งเสริมกระบวนการเรียนรู้และการมีส่วนร่วมของประชาชน
- ส่งเสริมและพัฒนาเศรษฐกิจชุมชนฐานรากให้มีความมั่นคงและมีเสถียรภาพ
- ศึกษา วิเคราะห์ วิจัย จัดทำยุทธศาสตร์ชุมชน
- ฝึกอบรมและพัฒนาบุคลากรที่เกี่ยวข้องในการพัฒนาชุมชนเพื่อให้เป็นชุมชนเข้มแข็งอย่างยั่งยืน

## กรมที่ดิน

- คุ้มครองสิทธิในที่ดินของบุคคลและการจัดการที่ดินของรัฐ โดยการออกหนังสือแสดงสิทธิ
- ให้บริการจดทะเบียนสิทธิและนิติกรรมเกี่ยวกับอสังหาริมทรัพย์
- บริหารจัดการที่ดินของรัฐเป็นไปอย่างมีประสิทธิภาพและเกิดประโยชน์สูงสุด

## กรมป้องกันและบรรเทาสาธารณภัย

จัดทำแผนแม่บท วางมาตรการส่งเสริมสนับสนุนการป้องกัน บรรเทาและฟื้นฟูจากสาธารณภัย โดยการกำหนดนโยบายด้านความปลอดภัย สร้างระบบป้องกัน เตือนภัย ฟื้นฟูหลังเกิดภัย และการติดตามประเมินผล เพื่อให้หลักประกันในด้านความมั่นคงปลอดภัยในชีวิตและทรัพย์สิน

## กรมโยธาธิการและผังเมือง

- ดำเนินงานด้านการผังเมืองระดับต่าง ๆ การโยธาธิการ การออกแบบการก่อสร้างและการควบคุมการก่อสร้างอาคาร
- สนับสนุนองค์การปกครองส่วนท้องถิ่นในด้านการพัฒนาเมือง พื้นที่ และชนบท โดยการกำหนดและกำกับดูแลนโยบายการใช้ประโยชน์ที่ดิน ระบบการตั้งถิ่นฐาน และโครงสร้างพื้นฐาน
- กำหนดคุณภาพและมาตรฐานการก่อสร้างด้านสถาปัตยกรรมวิศวกรรม และการผังเมือง

## กรมส่งเสริมการปกครองท้องถิ่น

ส่งเสริมและสนับสนุนองค์การปกครองส่วนท้องถิ่น โดยการพัฒนาและให้คำปรึกษา แนะนำองค์การปกครองส่วนท้องถิ่นในด้านการจัดทำแผนพัฒนาท้องถิ่น การบริหารงานบุคคล การเงิน การคลัง และการบริหารจัดการ เพื่อให้้องค์การปกครองส่วนท้องถิ่นมีความเข้มแข็งและมีศักยภาพในการให้บริการสาธารณะ



## การไฟฟ้านครหลวง

- ดำเนินธุรกิจไฟฟ้าที่มีคุณภาพ เชื่อถือได้ และปลอดภัย
- ให้บริการเชิงรุกโดยมุ่งเน้นลูกค้า
- พัฒนาและเพิ่มขีดความสามารถในการแข่งขัน
- พัฒนาการบริหารจัดการองค์กรอย่างยั่งยืน รวมทั้งรับผิดชอบต่อสังคม และสิ่งแวดล้อม

## การไฟฟ้าส่วนภูมิภาค

จัดให้บริการพลังงานไฟฟ้า และดำเนินธุรกิจอื่นที่เกี่ยวข้อง เพื่อตอบสนองความต้องการของลูกค้า ให้เกิดความพึงพอใจ ทั้งด้านคุณภาพและบริการ โดยการพัฒนาองค์กรอย่างต่อเนื่อง มีความรับผิดชอบต่อสังคมและสิ่งแวดล้อม

## การประปานครหลวง

- สำรวจ จัดหาแหล่งน้ำดิบ และจัดให้ได้มาซึ่งน้ำดิบเพื่อใช้ในการประปา
- ผลิต จัดส่ง และจำหน่ายน้ำประปาในเขตท้องที่กรุงเทพมหานคร จังหวัดนนทบุรี และจังหวัดสมุทรปราการ และควบคุมมาตรฐานเกี่ยวกับระบบประปาเอกชนในเขตท้องที่ดังกล่าว
- ดำเนินธุรกิจอื่นที่เกี่ยวข้องกันหรือเป็นประโยชน์แก่การประปา และคำนึงถึงประโยชน์ของรัฐและประชาชน

## การประปาส่วนภูมิภาค

- สำรวจ จัดหาแหล่งน้ำดิบและ จัดให้ได้มาซึ่งน้ำดิบ
- ผลิต จัดส่งและจำหน่ายน้ำประปาทั่วประเทศ ยกเว้นกรุงเทพมหานคร จังหวัดนนทบุรี และจังหวัดสมุทรปราการ
- ดำเนินธุรกิจอื่นที่เกี่ยวข้องหรือต่อเนื่องกับธุรกิจการประปา

## องค์การตลาด

พัฒนาและบริหารเครือข่ายตลาดภาครัฐ และส่งเสริมตลาดร่วมเอกชน เพื่อเป็นกลไกของรัฐบาลในการกระจายสินค้าอุปโภคบริโภคและสินค้าชุมชนเพื่อประชาชน



## ส่วนที่ ๒

# การวิเคราะห์สภาพแวดล้อม ของกระทรวงมหาดไทย



## ๒.๑ การวิเคราะห์สภาพแวดล้อมภายนอก(External Environment)

โอกาส (Opportunity)		ภัยคุกคาม (Threat)	
O1	หลักปรัชญาของเศรษฐกิจพอเพียง แนวพระราชดำริ และโครงการอันเนื่องมาจากพระราชดำริต่าง ๆ ถือเป็นต้นแบบความสำเร็จ เพื่อเรียนรู้และนำมาประยุกต์เป็นแนวทางการดำเนินงานขององค์กร	T1	การเปลี่ยนแปลงรัฐบาลบ่อยครั้ง ระบบการเมืองขาดเสถียรภาพ และการแทรกแซงทางการเมืองในทุกๆระดับ มีผลกระทบต่อความต่อเนื่องในการดำเนินงานตามนโยบายขององค์กร
O2	รัฐบาลให้ความสำคัญกับการบูรณาการในระดับพื้นที่ ส่งผลให้องค์กรได้รับมอบหมายให้ขับเคลื่อนภารกิจสำคัญไปสู่การปฏิบัติในระดับพื้นที่ เช่น การพัฒนาเศรษฐกิจฐานรากและประชารัฐ มาตรการกระตุ้นเศรษฐกิจ การอำนวยความสะดวก การบริหารจัดการขยะมูลฝอย การแก้ไขปัญหาน้ำเสีย เป็นต้น	T2	ความขัดแย้งทางความคิดของประชาชนในระดับพื้นที่ อันเป็นผลสืบเนื่องมาจากความขัดแย้งทางการเมืองระดับชาติและระดับท้องถิ่น ส่งผลกระทบต่อการทำงานตามนโยบาย/ยุทธศาสตร์ระดับชาติที่กำหนดไว้
O3	ยุทธศาสตร์ชาติ/แผนระดับชาติ/ยุทธศาสตร์การพัฒนาภาค เมือง และพื้นที่เศรษฐกิจ ที่มีความชัดเจน เอื้อต่อการกำหนดทิศทาง/แนวทางการดำเนินงานขององค์กร และสร้างโอกาสให้เกิดการบูรณาการข้ามองค์กรเพื่อไปสู่เป้าหมายตามยุทธศาสตร์/แผนดังกล่าว	T3	การเกิดภัยและความรุนแรงในปัจจุบันที่มีความซับซ้อนมากขึ้น เช่น การก่อการร้ายรูปแบบใหม่ อาชญากรรมทางเทคโนโลยี โรคมะเร็งอุบัติใหม่และอุบัติซ้ำ ปัญหาในพื้นที่จังหวัดชายแดนภาคใต้ เป็นต้น ทำให้องค์กรต้องปรับทิศทางการดำเนินงานให้สอดคล้องและเหมาะสมต่อสถานการณ์ดังกล่าว
O4	การดำเนินงานในรูปแบบประชารัฐ การมีส่วนร่วมของภาคส่วนต่าง ๆ เป็นโอกาสให้องค์กรประสบความสำเร็จ เกิดความโปร่งใส และตอบสนองต่อความต้องการของประชาชน (ร่วมคิด ร่วมดำเนินการ ร่วมตรวจสอบ)	T4	ปัญหาที่เกิดขึ้นสืบเนื่องจากการเป็นประชาคมอาเซียน เช่น ปัญหาแรงงานต่างด้าว ปัญหาการค้ามนุษย์ ปัญหาอาชญากรรม การแข่งขันด้านสินค้า เป็นต้น ทำให้องค์กรต้องเชื่อมโยงการแก้ไขปัญหาไปสู่ระดับภูมิภาค
O5	กฎหมายได้กำหนดอำนาจหน้าที่ตามภารกิจขององค์กรไว้อย่างชัดเจน ซึ่งเอื้อต่อการปฏิบัติงาน เช่น พ.ร.บ.ระเบียบบริหารราชการแผ่นดิน พ.ศ. ๒๕๓๔ และที่แก้ไขเพิ่มเติม พ.ร.บ.ป้องกันและบรรเทาสาธารณภัย พ.ศ. ๒๕๕๐ พ.ร.ฎ.ว่าด้วยการบริหารงานจังหวัดและกลุ่มจังหวัดแบบบูรณาการ พ.ศ. ๒๕๕๑ เป็นต้น	T5	ปัญหาที่เกิดขึ้นจากการเติบโตอย่างรวดเร็วของเมือง เช่น ปัญหาการพัฒนาไม่เหมาะสมกับอัตลักษณ์ของพื้นที่ ปัญหาโซนนิ่ง ปัญหาขยะมูลฝอย ปัญหาน้ำเสีย เป็นต้น ทำให้องค์กรต้องวางแผนเพื่อแก้ไขปัญหาในประเด็นดังกล่าว

โอกาส (Opportunity)		ภัยคุกคาม (Threat)	
O6	การก้าวเข้าสู่เศรษฐกิจและสังคมดิจิทัลและประเทศไทย ๔.๐ เอื้อต่อการเพิ่มประสิทธิภาพการบริหารจัดการ เพื่อสร้างความสามารถในการแข่งขันของประเทศ ปรับเปลี่ยนไปสู่ประเทศที่มีรายได้สูง และมีระบบเศรษฐกิจที่เป็นมิตรต่อสิ่งแวดล้อม	T6	การก้าวเข้าสู่สังคมผู้สูงอายุของประเทศไทย ทำให้องค์กรต้องขับเคลื่อนภารกิจในการส่งเสริมบทบาทความเข้มแข็งให้กับผู้สูงอายุในระดับพื้นที่
O7	ศักยภาพที่โดดเด่นของพื้นที่ เช่น ทรัพยากรธรรมชาติ ประชาชนชาวบ้าน กลุ่มธุรกิจ/วิสาหกิจชุมชน เป็นต้น ถือเป็นทุนทางสังคมที่เอื้อต่อการวางแผนขับเคลื่อนการพัฒนาพื้นที่	T7	การเปลี่ยนแปลงของสภาพภูมิอากาศโลก สภาพแวดล้อม และสาธารณสุขที่มีแนวโน้มความรุนแรงเพิ่มขึ้น ส่งผลให้การบริหารจัดการสาธารณสุขมีความยุ่งยากและซับซ้อนมากขึ้น
O8	กระแสการเปลี่ยนแปลงของโลก เช่น ภาวะวิกฤตเศรษฐกิจ การเปลี่ยนแปลงของสภาพภูมิอากาศโลก ปัญหาทรัพยากรธรรมชาติและสิ่งแวดล้อม เป็นต้น เป็นโอกาสให้เกิดการปรับเปลี่ยนวิธีการคิดและแนวทางไปสู่การพัฒนาเศรษฐกิจฐานราก และการพัฒนาแบบพึ่งพาตนเองอย่างยั่งยืน	T8	การบูรณาการความร่วมมือ/แผนงาน/โครงการกับหน่วยงานต่าง ๆ ยังขาดความเชื่อมโยงและมองปัญหาแบบแยกส่วน ส่งผลต่อประสิทธิภาพและประสิทธิผลในการดำเนินงาน
O9	การเป็นประชาคมอาเซียนและการย้ายฐานเศรษฐกิจโลกมาสู่อาเซียน ช่วยสร้างโอกาสการพัฒนาในระดับพื้นที่ รวมทั้งช่วยเพิ่มบทบาทขององค์กรไปสู่ระดับภูมิภาคมากขึ้น ตลอดจนเอื้อให้ประเทศไทยพัฒนาไปสู่การเป็นศูนย์กลางของอาเซียน	T9	ข้อจำกัดด้านกฎหมายและระเบียบเป็นอุปสรรคต่อการดำเนินงานและการบูรณาการในระดับพื้นที่
O10	ความก้าวหน้าทางด้านเทคโนโลยีสมัยใหม่ ส่งผลให้องค์กรปรับระบบการบริหารจัดการ/ระบบการให้บริการประชาชนให้มีประสิทธิภาพมากขึ้น	T10	ข้อเสนอการปฏิรูปด้านการบริหารราชการแผ่นดิน อาจส่งผลกระทบต่อโครงสร้าง บุคลากร และการบริหารราชการขององค์กร
		T11	ความคาดหวังของประชาชนที่มีต่อการดำเนินงานขององค์กรเพิ่มมากขึ้น เช่น การให้บริการที่สะดวก รวดเร็ว ทันสมัย การพัฒนารูปแบบการให้บริการที่หลากหลาย เป็นต้น ทำให้องค์กรต้องปรับปรุงการดำเนินงานให้สอดคล้องกับความคาดหวังดังกล่าว



## ๒.๒ การวิเคราะห์สภาพแวดล้อมภายใน (Internal Environment)

จุดแข็ง (Strength)		จุดอ่อน (Weakness)	
S1	องค์กรมีบทบาทหลักในการขับเคลื่อนภารกิจสำคัญไปสู่การปฏิบัติในระดับพื้นที่ เช่น ศูนย์ดำรงธรรม การพัฒนาเศรษฐกิจฐานรากและประชารัฐ การป้องกันและบรรเทาสาธารณภัย การจัดที่ดินทำกินให้แก่ผู้ยากไร้ เป็นต้น	W1	องค์กรมีภารกิจมาก หลากหลาย ซ้ำซ้อน และยังไม่สอดคล้องกับบริบทการพัฒนา ททรัพยากรหรือความต้องการของพื้นที่ รวมทั้งยังมีโครงสร้างไม่เอื้อต่อการบูรณาการงานและรองรับการแข่งขันกับภายนอกในอนาคต
S2	องค์กรมีกลไกการดำเนินงานครอบคลุมและเชื่อมโยงในทุกระดับทั่วประเทศ ตั้งแต่จังหวัด/กลุ่มจังหวัด อำเภอ ท้องถิ่น ตำบล และหมู่บ้าน ภายใต้ความสอดคล้องกับแผนระดับชาติ นโยบายรัฐบาล และความต้องการของประชาชนในระดับพื้นที่	W2	องค์กรยังคงดำเนินงานในรูปแบบเอกสาร ขาดการสร้างสรรคนวัตกรรมเพื่อพัฒนาองค์กรให้สอดคล้องกับการเปลี่ยนแปลงจากบริบทภายนอก
S3	องค์กรมีผู้ว่าราชการจังหวัดและนายอำเภอเป็นแกนกลางในการบูรณาการทุกภาคส่วน โดยใช้กลไกประชารัฐเพื่อขับเคลื่อนการดำเนินงานในระดับพื้นที่	W3	การจัดทำแผนในระดับพื้นที่ ตั้งแต่ระดับจังหวัด อำเภอ องค์กรปกครองส่วนท้องถิ่น ตำบล และหมู่บ้าน/ชุมชน ยังขาดกลไกการประสานงานและบูรณาการที่มีประสิทธิภาพ
S4	องค์กรมีกรอบการดำเนินงานที่ชัดเจน โดยยึดถือค่านิยมองค์กร “บำบัดทุกข์ บำรุงสุข” และการน้อมนำหลักปรัชญาของเศรษฐกิจพอเพียงและแนวพระราชดำริมาเป็นแนวทางในการแก้ไขปัญหาและพัฒนาพื้นที่	W4	การบริหารงานของจังหวัด/กลุ่มจังหวัดยังเน้นการพัฒนาแยกส่วนภายในขอบเขตของตนเอง ขาดความยืดหยุ่นในการบริหารจัดการและการพัฒนาร่วมกันในลักษณะข้ามกระทรวงและข้ามพื้นที่
S5	องค์กรมีฐานข้อมูลที่สำคัญสำหรับใช้ในการพัฒนาประเทศ เช่น ฐานข้อมูลทะเบียนราษฎร ฐานข้อมูลที่ดิน ฐานข้อมูลแผนพัฒนาจังหวัด/กลุ่มจังหวัด ฐานข้อมูลแผนพัฒนาองค์กรปกครองส่วนท้องถิ่น เป็นต้น	W5	การบริหารงานระหว่างหน่วยงานภายในองค์กร มีลักษณะแยกส่วนและขาดการบูรณาการระบบพื้นฐานร่วมกัน เช่น ระบบเทคโนโลยีสารสนเทศ และการสื่อสาร การประชาสัมพันธ์ เป็นต้น
S6	ระบบเทคโนโลยีสารสนเทศและการสื่อสารขององค์กรมีประสิทธิภาพและครอบคลุมทั่วประเทศ เช่น ระบบวีดิทัศน์ทางไกล (Video Conference) เป็นต้น	W6	ระบบฐานข้อมูลขององค์กรยังขาดการบูรณาการ การสร้างความเชื่อมโยง การพัฒนารูปแบบและมาตรฐาน การพัฒนาคุณภาพ และการใช้ประโยชน์จากข้อมูล ร่วมกับหน่วยงานภายในและภายนอกองค์กรอย่างมีประสิทธิภาพ

จุดแข็ง (Strength)		จุดอ่อน (Weakness)	
S7	องค์กรมีบุคลากรและเครือข่ายมวลชนสนับสนุน การดำเนินงานครอบคลุมทุกพื้นที่ทั่วประเทศ เช่น คณะกรรมการหมู่บ้าน (กม.) สมาชิกกองอาสารักษาดินแดน (อส.) ชุดรักษาความปลอดภัยหมู่บ้าน (ชรบ.) อาสาพัฒนา (อสพ.) อาสาสมัครป้องกันภัยฝ่ายพลเรือน (อปพร.) เป็นต้น	W7	ระบบการติดตามและประเมินผลการดำเนินงานระหว่างส่วนกลางและภูมิภาค รวมทั้งระหว่างองค์กรที่เกี่ยวข้อง ยังไม่ได้รับการพัฒนาให้เกิดการบูรณาการอย่างมีประสิทธิภาพ
S8	บุคลากรขององค์กรมีความมุ่งมั่น ทุ่มเท และเป็นมืออาชีพ ในการปฏิบัติงานตามภารกิจ ภายใต้การสั่งสมประสบการณ์มาอย่างยาวนาน	W8	การบริหารอัตรากำลังคนขององค์กรยังไม่สอดคล้องกับการวางแผนยุทธศาสตร์องค์กรที่มุ่งสู่ความเป็นเลิศ รวมทั้งขาดบุคลากรที่มีความเชี่ยวชาญด้านการบริหารโครงการขนาดใหญ่
		W9	องค์กรขาดการฝึกอบรมทักษะ สมรรถนะ และ ความเชี่ยวชาญเฉพาะด้านของบุคลากรอย่างเป็นระบบและต่อเนื่อง โดยเฉพาะด้านเทคโนโลยีสมัยใหม่ในการพัฒนาระบบงาน รวมทั้งขาดการสร้างขวัญและกำลังใจให้แก่บุคลากรในการปฏิบัติงานเพื่อมุ่งไปสู่การบรรลุเป้าหมายขององค์กรร่วมกัน
		W10	องค์กรปกครองส่วนท้องถิ่นหลายแห่งประสบปัญหาในการบริหารจัดการอันเนื่องจากการเติบโตขึ้นของเมือง เช่น ปัญหาขยะ ปัญหาน้ำเสีย ปัญหาอาชญากรรม เป็นต้น


ส่วนที่ ๓  
แผนยุทธศาสตร์  
กระทรวงมหาดไทย  
พ.ศ. ๒๕๖๐ – ๒๕๖๔



### ๓.๑ จุดยืน (Positioning)

องค์กร/หน่วยงาน	จุดยืน
 กระทรวงมหาดไทย	<ul style="list-style-type: none"> <li>➢ ฐานขับเคลื่อนหลัก (Springboard) ของประเทศในการบำบัดทุกข์ บำรุงสุข และบุกพัฒนา</li> <li>➢ กลไกหลักในการขับเคลื่อนการดำเนินงานด้านความมั่นคงภายใน</li> <li>➢ กลไกหลักในการบริหารจัดการแบบบูรณาการในระดับพื้นที่</li> </ul>
 สำนักงานปลัดกระทรวงมหาดไทย	<ul style="list-style-type: none"> <li>➢ สนับสนุนการบูรณาการงานในระดับพื้นที่</li> <li>➢ แปลงนโยบายไปสู่การปฏิบัติในระดับพื้นที่</li> </ul>
 กรมการปกครอง	<ul style="list-style-type: none"> <li>➢ ดำเนินงานด้านความมั่นคงภายในและความสงบเรียบร้อยของสังคม</li> <li>➢ ดำเนินงานด้านมวลชนและเสริมสร้างความเข้มแข็งของสังคม</li> <li>➢ เป็นกลไกหลักในการบูรณาการงานในระดับพื้นที่</li> <li>➢ ดำเนินงานด้านฐานข้อมูลบุคคล</li> </ul>
 กรมการพัฒนาชุมชน	<ul style="list-style-type: none"> <li>➢ เป็นกลไกสำคัญในการสร้างเสริมชุมชนให้เข้มแข็งอย่างยั่งยืน และพัฒนา เศรษฐกิจฐานรากให้มั่นคง โดยยึดหลักปรัชญาของเศรษฐกิจพอเพียง</li> </ul>
 กรมที่ดิน	<ul style="list-style-type: none"> <li>➢ ดำเนินงานเกี่ยวกับสิทธิการถือครองที่ดินของเอกชนและการจัดการที่ดิน ของรัฐเพื่อลดความเหลื่อมล้ำทางสังคม และเพิ่มขีดความสามารถในการ แข่งขัน</li> </ul>
 กรมป้องกันและบรรเทาสาธารณภัย	<ul style="list-style-type: none"> <li>➢ บูรณาการ กำกับดูแล และสร้างมาตรฐานด้านการจัดการความเสี่ยงจาก สาธารณภัย</li> </ul>
 กรมโยธาธิการและผังเมือง	<ul style="list-style-type: none"> <li>➢ สนับสนุนการพัฒนาประเทศโดยใช้ผังเมืองเป็นกรอบชั้นนำ</li> <li>➢ กำกับดูแลอาคารภาครัฐและเอกชนให้มีความปลอดภัย มีอัตลักษณ์ และ เป็นมิตรกับสิ่งแวดล้อม</li> <li>➢ พัฒนาเมืองและสิ่งแวดล้อมให้มีความปลอดภัยและน่าอยู่</li> </ul>



องค์กร/หน่วยงาน	จุดยืน
 <b>กรมส่งเสริมการปกครองท้องถิ่น</b>	<ul style="list-style-type: none"> <li>➢ ส่งเสริมและสนับสนุนการดำเนินงานขององค์กรปกครองส่วนท้องถิ่นให้เป็นไปตามหลักการบริหารกิจการบ้านเมืองที่ดี</li> <li>➢ ส่งเสริมและสนับสนุนกระบวนการการมีส่วนร่วมของประชาชนและภาคีการพัฒนาในการบริหารจัดการองค์กรปกครองส่วนท้องถิ่น</li> <li>➢ ประสานและสนับสนุนการกำกับดูแลองค์กรปกครองส่วนท้องถิ่นให้มีความโปร่งใสและเป็นธรรม</li> </ul>
 <b>หน่วยงานรัฐวิสาหกิจในสังกัด</b>	<ul style="list-style-type: none"> <li>➢ ให้บริการ สนับสนุนการดำเนินงานและความร่วมมือด้านไฟฟ้า ประปา เพื่อการพัฒนาประเทศและยกระดับคุณภาพชีวิตของประชาชน</li> <li>➢ สนับสนุนการกระจายสินค้าให้กับประชาชน เพื่อพัฒนาเศรษฐกิจฐานราก</li> </ul>



### ๓.๒ อัตลักษณ์ (Identity)

อัตลักษณ์การดำเนินงาน V-HAPPY	อัตลักษณ์บุคลากร PITHAK
<ul style="list-style-type: none"> <li>➢ <b>V-H: Vertical and Horizontal Policy</b> = การขับเคลื่อนนโยบายทั้งแนวตั้งและแนวนราบ (Cross Function)</li> <li>➢ <b>A: Area-Based Application</b> = แนวทางและนโยบายมุ่งสู่การปฏิบัติในระดับพื้นที่</li> <li>➢ <b>P: People Focused</b> = การปฏิบัติมุ่งเน้นประโยชน์สุขของประชาชนเป็นที่ตั้ง</li> <li>➢ <b>P: Participatory Approach</b> = มุ่งเน้นการมีส่วนร่วมของทุกภาคส่วนในการทำงาน</li> <li>➢ <b>Y: Yielding Sustainable Development</b> = มุ่งเน้นผลสัมฤทธิ์ (Outcome) เพื่อให้เกิดการพัฒนาอย่างยั่งยืน</li> </ul>	<ul style="list-style-type: none"> <li>➢ <b>P: Problem Solver and Development Leader</b> = เป็นผู้นำในการพัฒนาและแก้ไขปัญหา</li> <li>➢ <b>I: Integrative Thinker</b> = คิดเชื่อมโยงและบูรณาการการทำงานกับผู้อื่นได้</li> <li>➢ <b>T: Tailor-Made Practitioner</b> = รู้จักปรับนโยบายให้เหมาะสมกับพื้นที่และให้ปฏิบัติได้</li> <li>➢ <b>H: Holistic Viewpoint</b> = คิดเป็นองค์รวม</li> <li>➢ <b>A: Accessible/Approachable/Accountable</b> = เข้าถึงได้ง่าย โปร่งใส ตรวจสอบได้</li> <li>➢ <b>K: Knowing the Area in-depth</b> = มีความรู้ลึกในเชิงพื้นที่</li> </ul>



### ๓.๓ วิสัยทัศน์(Vision)

ประชาชนมีรากฐานการดำรงชีวิตและพัฒนาสู่อนาคตได้อย่างมั่นคงและสมดุล  
ตามหลักปรัชญาของเศรษฐกิจพอเพียง

นิยามวิสัยทัศน์	
รากฐานการดำรงชีวิต	<ul style="list-style-type: none"> <li>➢ ดูแลประชาชนทุกช่วงชีวิตตั้งแต่เกิดจนตาย</li> <li>➢ ลดความยากจน</li> <li>➢ เข้าถึงบริการภาครัฐ</li> </ul>
พัฒนาสู่อนาคต	<ul style="list-style-type: none"> <li>➢ พัฒนาสู่ Thailand 4.0 และ S Curve</li> <li>➢ ส่งเสริมเศรษฐกิจและสังคมดิจิทัล</li> <li>➢ ส่งเสริมการพัฒนาภาค เมือง และพื้นที่เศรษฐกิจ</li> </ul>
มั่นคง	<ul style="list-style-type: none"> <li>➢ มั่นคงจากสาธารณสุข</li> <li>➢ มั่นคงในพื้นที่จังหวัดชายแดนภาคใต้</li> <li>➢ มั่นคงในการถือกรรมสิทธิ์ที่ดิน</li> <li>➢ มั่นคงในการรักษาความสงบเรียบร้อยและรับมือภัยคุกคามรูปแบบใหม่ เช่น ยาเสพติด แรงงานต่างด้าว การค้ามนุษย์ เป็นต้น</li> </ul>
สมดุล	<ul style="list-style-type: none"> <li>➢ สมดุลระหว่างคนกับคน</li> <li>➢ สมดุลระหว่างคนกับธรรมชาติ</li> <li>➢ สมดุลด้านสิ่งแวดล้อม</li> </ul>
หลักปรัชญาของเศรษฐกิจพอเพียง	<ul style="list-style-type: none"> <li>➢ คำนึงถึงความพอประมาณ ความมีเหตุผล และการมีภูมิคุ้มกันที่ดีในตัว ภายใต้เงื่อนไขการใช้ความรู้ควบคู่กับการมีคุณธรรมเป็นพื้นฐานในการตัดสินใจและการกระทำ</li> </ul>



### ๓.๔ พันธกิจ (Mission)

๑. รักษาความสงบเรียบร้อย ความปลอดภัย และความมั่นคงภายใน
๒. เสริมสร้างความเข้มแข็งของชุมชนและเศรษฐกิจฐานราก
๓. ส่งเสริมการพัฒนาเมืองและโครงสร้างพื้นฐาน
๔. ส่งเสริมและสนับสนุนการบริหารราชการในระดับพื้นที่



### ๓.๕ เป้าหมาย (Goal)

๑. ชุมชนเข้มแข็ง
๒. ชุมชนมีความปลอดภัย
๓. สังคมมีความสงบเรียบร้อย
๔. หน่วยงานภาครัฐมีการบริหารจัดการที่ดี และองค์กรปกครองส่วนท้องถิ่นเข้มแข็ง
๕. พื้นที่ภูมิภาคและพื้นที่เศรษฐกิจมีขีดความสามารถในการแข่งขัน



### ๓.๖ ประเด็นยุทธศาสตร์ (Strategic Issue)

ประเด็นยุทธศาสตร์ที่ ๑

การเสริมสร้างสังคมเข้มแข็งและพัฒนาเศรษฐกิจฐานราก

ประเด็นยุทธศาสตร์ที่ ๒

การเพิ่มศักยภาพการพัฒนาสภาพแวดล้อมสู่อนาคต

ประเด็นยุทธศาสตร์ที่ ๓

การเสริมสร้างความสงบเรียบร้อยและความมั่นคงภายใน

ประเด็นยุทธศาสตร์ที่ ๔

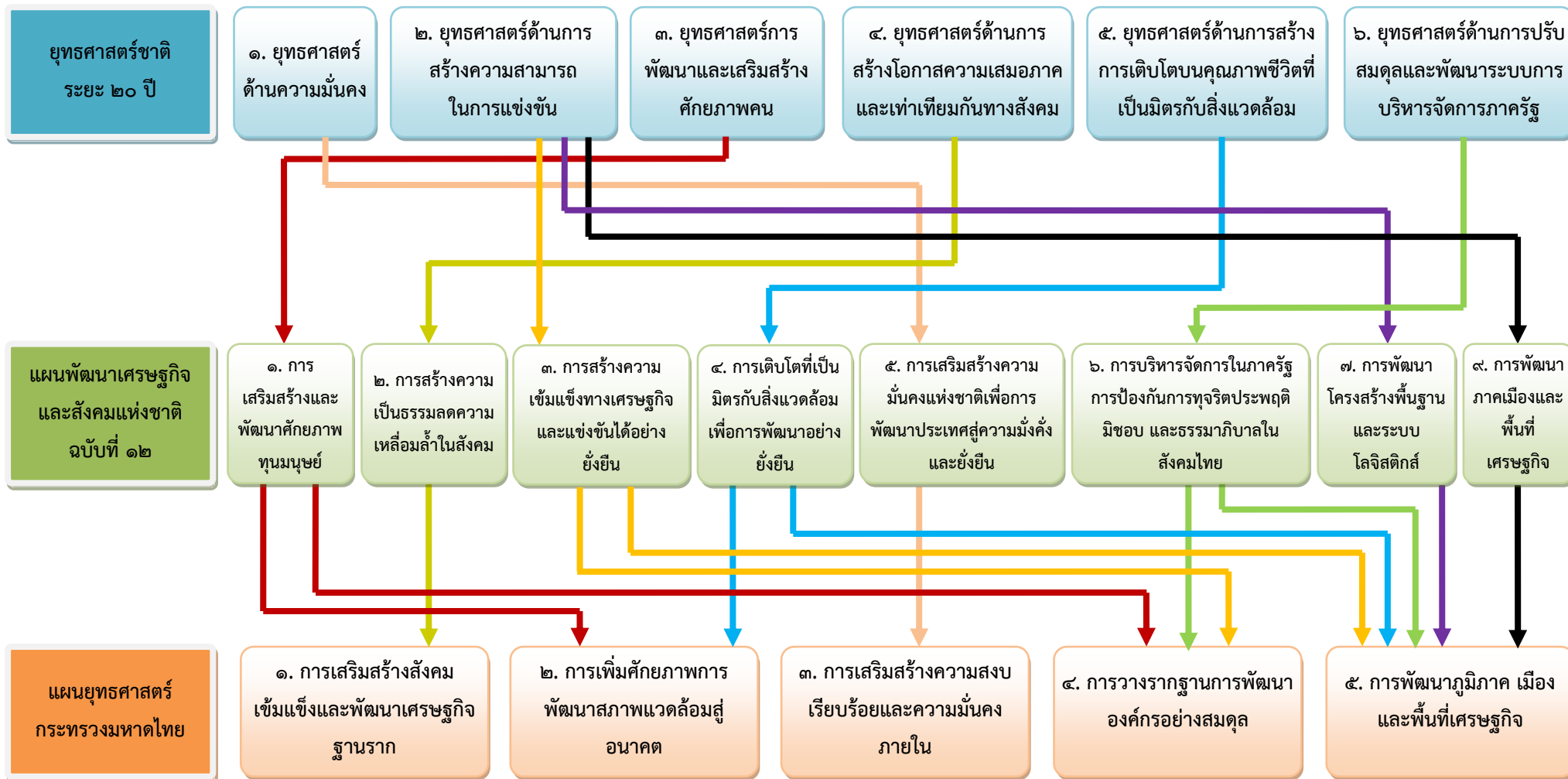
การวางรากฐานการพัฒนาองค์กรอย่างสมดุล

ประเด็นยุทธศาสตร์ที่ ๕

การพัฒนาภูมิภาค เมือง และพื้นที่เศรษฐกิจ



### ๓.๗ แผนที่ความเชื่อมโยง



แผนยุทธศาสตร์กระทรวงมหาดไทย พ.ศ. ๒๕๖๐ - ๒๕๖๔



# ๓.๘ แผนที่ยุทธศาสตร์

วิสัยทัศน์ (Vision): ประชาชนมีรากฐานการดำรงชีวิตและพัฒนาคุณภาพได้อย่างมั่นคงและสมดุลตามหลักปรัชญาของเศรษฐกิจพอเพียง

## พันธกิจ (Mission)

๑. รักษาความสงบเรียบร้อย ความปลอดภัย และความมั่นคง

๒. เสริมสร้างความเข้มแข็งของชุมชนและเศรษฐกิจฐานราก

๓. ส่งเสริมการพัฒนาเมืองและโครงสร้างพื้นฐาน

๔. ส่งเสริมและสนับสนุนการบริหารราชการในระดับพื้นที่

## เป้าหมาย (Goal)

๑. ชุมชนเข้มแข็ง

๒. ชุมชนมีความปลอดภัย

๓. สังคมมีความสงบเรียบร้อย

๔. หน่วยงานภาครัฐมีการบริหารจัดการที่ดี และองค์กรปกครองส่วนท้องถิ่นเข้มแข็ง

๕. พื้นที่ภูมิภาคและพื้นที่เศรษฐกิจ มีขีดความสามารถในการแข่งขัน

## ประเด็นยุทธศาสตร์ (Strategic Issue)

๑. การเสริมสร้างสังคมเข้มแข็งและพัฒนาเศรษฐกิจฐานราก	๒. การเพิ่มศักยภาพการพัฒนาสภาพแวดล้อม	๓. การเสริมสร้างความสงบเรียบร้อยและความมั่นคงภายใน	๔. การวางรากฐานการพัฒนาองค์กรอย่างสมดุล	๕. การพัฒนาภูมิภาค เมือง และพื้นที่เศรษฐกิจ
<p><b>เป้าประสงค์</b></p> <p>๑.๑ หมู่บ้าน/ชุมชนมีความเข้มแข็ง ประชาชนพึ่งตนเองได้ เศรษฐกิจฐานรากได้รับการพัฒนา</p> <p>๑.๑.๑ ส่งเสริมการสร้างสัมมาชีพชุมชน</p> <p>๑.๑.๒ สร้างและพัฒนาผู้นำสัมมาชีพ</p> <p>๑.๑.๓ พัฒนาระบบสารสนเทศเพื่อการพัฒนาคุณภาพชีวิต</p> <p>๑.๑.๔ เพิ่มมูลค่าผลิตภัณฑ์ชุมชนและภูมิปัญญาท้องถิ่น เพื่อเพิ่มมูลค่าอย่างเป็นระบบครบวงจร โดยเชื่อมโยงกับการท่องเที่ยวในพื้นที่</p> <p>๑.๑.๕ สนับสนุนการกระจายผลิตภัณฑ์ชุมชนเพื่อพัฒนาเศรษฐกิจฐานราก</p> <p>๑.๑.๖ พัฒนาระบบบริหารจัดการกองทุนชุมชนตามหลักธรรมาภิบาล เพื่อขับเคลื่อนเศรษฐกิจฐานราก</p> <p>๑.๑.๗ ส่งเสริมการพัฒนาเศรษฐกิจฐานราก โดยอาศัยการมีส่วนร่วมของทุกภาคส่วน</p> <p><b>๑.๒ ผู้ด้อยโอกาสได้รับโอกาสเข้าถึงบริการทางสังคมเพิ่มขึ้น</b></p> <p>๑.๒.๑ กระจายการถือครองและการใช้ประโยชน์ที่ดินอย่างเป็นธรรม</p> <p>๑.๒.๒ สร้างสภาพแวดล้อมและนวัตกรรมโดยคำนึงถึงเรื่องอายุและสภาพที่เอื้อต่อการดำรงชีวิตของเด็ก ผู้สูงวัย ผู้พิการและทุพพลภาพ</p> <p>๑.๒.๓ จัดบริการสาธารณสุขขององค์กรปกครองส่วนท้องถิ่น เพื่อผู้ด้อยโอกาส</p> <p>๑.๒.๔ ส่งเสริมการเข้าถึงกระบวนการยุติธรรมของประชาชนที่มีฐานะยากจนในระดับพื้นที่</p> <p>๑.๒.๕ พัฒนาระบบไฟฟ้า ประปา เพื่อช่วยเหลือผู้ด้อยโอกาสทางสังคม</p>	<p><b>เป้าประสงค์</b></p> <p>๒.๑ ทรัพยากรธรรมชาติได้รับการจัดการอย่างเหมาะสม สิ่งแวดล้อมมีคุณภาพ</p> <p>๒.๑.๑ พัฒนาระบบการบริหารจัดการที่ดินให้เกิดความคุ้มค่าและเกิดประโยชน์สูงสุดต่อการพัฒนาประเทศ</p> <p>๒.๑.๒ ส่งเสริมการดูแลที่สาธารณะประโยชน์ให้เกิดประโยชน์สูงสุด</p> <p>๒.๑.๓ ปรับปรุงแผนที่แนวเขตที่ดินของรัฐบาลแบบบูรณาการ (One Map)</p> <p>๒.๑.๔ บริหารจัดการขยะมูลฝอยชุมชนอย่างมีประสิทธิภาพ</p> <p>๒.๑.๕ บริหารจัดการน้ำเสียอย่างเป็นระบบ</p> <p>๒.๑.๖ ปรับปรุงแหล่งน้ำสาธารณะและสิ่งแวดล้อมในพื้นที่ โดยอาศัยการมีส่วนร่วมของประชาชน</p> <p>๒.๑.๗ เสริมสร้างความเข้มแข็งของชุมชนในการอนุรักษ์ ฟื้นฟู และป้องกันการทำลายทรัพยากรธรรมชาติ</p> <p><b>๒.๒ ประชาชนมีศักยภาพพร้อมภัยพิบัติ ส่งผลให้ความสูญเสียในชีวิตและทรัพย์สินลดลง</b></p> <p>๒.๒.๑ บูรณาการจัดการความเสี่ยงจากสาธารณภัยระหว่างหน่วยงานและเครือข่ายต่าง ๆ ด้วยการเตรียมพร้อมของชาติ ตั้งแต่ในภาวะปกติ โดยมีการประสาน สอดคล้อง บูรณาการ และส่งเสริมกันอย่างเป็นเอกภาพ</p> <p>๒.๒.๒ เสริมสร้างศักยภาพขององค์กรและชุมชนในการจัดการความเสี่ยงจากสาธารณภัย</p> <p>๒.๒.๓ เสริมสร้างวัฒนธรรมความปลอดภัยและการจัดการความเสี่ยงจากสาธารณภัยให้กับประชาชน</p> <p>๒.๒.๔ วางผังเมืองและโครงสร้างพื้นฐานเพื่อการบริหารจัดการพื้นที่เสี่ยงจากภัยพิบัติ รวมทั้งการแก้ไขปัญหาน้ำท่วมระบบ</p> <p>๒.๒.๕ พัฒนาระบบและโครงสร้างพื้นฐานด้านจัดการความเสี่ยงจากภัยพิบัติ เพื่อความต่อเนื่องของการพัฒนา</p> <p>๒.๒.๖ กำหนดมาตรฐานความปลอดภัยด้านอาคารและเครื่องเล่น</p>	<p><b>เป้าประสงค์</b></p> <p>๓.๑ ประชาชนในชาติมีความหวงแหน อารักขาไว้ซึ่งสถาบันหลักของชาติ และเกิดความสมานฉันท์ขึ้นในสังคม</p> <p>๓.๑.๑ ปกป้องและเชิดชูสถาบันหลักของชาติ</p> <p>๓.๑.๒ ขยายผลโครงการอันเนื่องมาจากพระราชดำริเพื่อเสริมสร้างการพัฒนาพื้นที่</p> <p>๓.๑.๓ ส่งเสริมการพัฒนาพื้นที่ตามหลักปรัชญาของเศรษฐกิจพอเพียง</p> <p>๓.๑.๔ เสริมสร้างวิถีชีวิตตามระบอบประชาธิปไตยอันมีพระมหากษัตริย์ทรงเป็นประมุข</p> <p>๓.๑.๕ ส่งเสริมการมีส่วนร่วมของประชาชนในการสร้างความปรองดองสมานฉันท์ บนพื้นฐานความแตกต่างทางความคิด</p> <p><b>๓.๒ สังคมมีความสงบเรียบร้อย มั่นคง และ มีความพร้อมรับมือภัยคุกคามในรูปแบบต่าง ๆ ทั้งจากภายในและภายนอกประเทศ</b></p> <p>๓.๒.๑ สร้างภูมิคุ้มกันและสนับสนุนการป้องกันภัยคุกคามความมั่นคงในรูปแบบต่าง ๆ ทั้งจากภายในและภายนอกประเทศ</p> <p>๓.๒.๒ เสริมสร้างความร่วมมือในการบริหารจัดการความมั่นคงตามแนวชายแดน</p> <p>๓.๒.๓ แก้ไขปัญหาและสร้างโอกาสการพัฒนาในพื้นที่จังหวัดชายแดนภาคใต้</p> <p>๓.๒.๔ เพิ่มขีดสมรรถนะเครือข่ายมวลชนขององค์กรให้พร้อมรับมือกับการเปลี่ยนแปลงด้านความมั่นคง</p> <p>๓.๒.๕ เสริมสร้างศักยภาพการมีส่วนร่วมของประชาชนในการป้องกันตนเอง</p> <p>๓.๒.๖ ส่งเสริมการสร้างนวัตกรรมของจังหวัดและอำเภอเพื่อพัฒนาฐานรากการรักษากความสงบเรียบร้อยและความมั่นคงเชิงพื้นที่ที่เป็นสากลและทันสมัย</p> <p>๓.๒.๗ พัฒนาระบบการเตรียมความพร้อม การเผชิญเหตุ การปฏิบัติการเหตุการณ์ และการบริหารความต่อเนื่องเมื่อเกิดเหตุที่ส่งผลกระทบต่อสาธารณสุขภาคใต้อย่างยั่งยืน</p> <p>๓.๒.๘ สร้างความสัมพันธ์และความเป็นหุ้นส่วนการพัฒนาความร่วมมือกับประเทศเพื่อนบ้าน ภูมิภาค และนานาชาติ</p> <p><b>๓.๓ ระบบข้อมูลมีความถูกต้อง เชื่อถือได้ และถูกนำไปใช้ในการพัฒนาประเทศ</b></p> <p>๓.๓.๑ ส่งเสริมการนำเทคโนโลยีดิจิทัลไปใช้ในการปรับปรุงระบบข้อมูลบุคคลและข้อมูลเพื่อการพัฒนา</p> <p>๓.๓.๒ พัฒนาระบบฐานข้อมูลกลาง (One Info) โดยเชื่อมโยงข้อมูลระหว่างหน่วยงานผ่านระบบอิเล็กทรอนิกส์/เทคโนโลยีดิจิทัล เพื่อนำไปใช้ในการพัฒนาประเทศ</p> <p>๓.๓.๓ พัฒนาคัดกรองข้อมูลสำหรับใช้ในการตัดสินใจของผู้บริหาร และการรับมือกับสถานการณ์ความมั่นคงภายใน</p>	<p><b>เป้าประสงค์</b></p> <p>๔.๑ องค์กรมีการบริหารจัดการที่ดี และองค์กรปกครองส่วนท้องถิ่นมีความเข้มแข็ง</p> <p>๔.๑.๑ ปรับโครงสร้างและกลไกการดำเนินงานให้สนับสนุนการบริหารราชการจังหวัดแบบบูรณาการ</p> <p>๔.๑.๒ เพิ่มประสิทธิภาพการปฏิบัติงานและการให้บริการประชาชนในรูปแบบดิจิทัล (Digital Service) และบริการเบ็ดเสร็จ (One Stop Service)</p> <p>๔.๑.๓ เพิ่มช่องทางการเข้าถึงบริการภาครัฐและปรับปรุงการอำนวยความสะดวกโดยเพิ่มบทบาทการแก้ไขปัญหาแทนการส่งต่อปัญหา</p> <p>๔.๑.๔ ป้องกันการทุจริตโดยส่งเสริมให้ประชาชนและภาคีการพัฒนามีส่วนร่วมในการดำเนินงาน</p> <p>๔.๑.๕ พัฒนาระบบบริหารจัดการองค์กร โดยยึดหลักธรรมาภิบาล และเน้นการมีส่วนร่วมของทุกภาคส่วน</p> <p>๔.๑.๖ ปรับปรุงกฎหมาย/ระเบียบในควมรับผิดชอบให้มีความชัดเจน เป็นปัจจุบัน และเอื้อต่อการปฏิบัติขององค์กร</p> <p>๔.๑.๗ พัฒนารูปแบบการประชาสัมพันธ์และระบบการสื่อสารสองทางที่มีความรวดเร็วและเชื่อถือได้</p> <p>๔.๑.๘ ขับเคลื่อนการสร้างอัตลักษณ์การดำเนินงาน (V-HAPPY) ให้เป็นรูปธรรม</p> <p>๔.๑.๙ พัฒนาขีดความสามารถบุคลากรให้เป็นผู้นำการเปลี่ยนแปลง สร้างอัตลักษณ์บุคลากร (PITHAK) และจัดสรรอัตรากำลังให้เหมาะสมกับภารกิจและพื้นที่</p> <p>๔.๑.๑๐ เพิ่มประสิทธิภาพการดำเนินงานและการบริหารจัดการงบประมาณขององค์กรปกครองส่วนท้องถิ่น โดยคำนึงถึงการสร้างแรงจูงใจ และการสร้างความเท่าเทียมในพื้นที่</p>	<p><b>เป้าประสงค์</b></p> <p>๕.๑ พื้นที่ภูมิภาคมีขีดความสามารถในการแข่งขัน เมืองมีการพัฒนาอย่างเป็นมาตรฐานสู่ระดับสากล</p> <p>๕.๑.๑ พัฒนาเมืองที่มีประสิทธิภาพ โดยอาศัยการมีส่วนร่วมของทุกภาคส่วน</p> <p>๕.๑.๒ พัฒนาระบบเมืองศูนย์กลางความเจริญ เพื่อมุ่งไปสู่ความเป็นเมืองน่าอยู่</p> <p>๕.๑.๓ พัฒนาโครงสร้างพื้นฐานรองรับการพัฒนาของภูมิภาคและเมือง</p> <p>๕.๑.๔ ส่งเสริมการมีส่วนร่วมของทุกภาคส่วนในการพัฒนาเศรษฐกิจระดับภูมิภาคและเมือง</p> <p><b>๕.๒ พื้นที่เศรษฐกิจเฉพาะเป้าหมายมีขีดความสามารถในการแข่งขันสอดคล้องกับศักยภาพของพื้นที่</b></p> <p>๕.๒.๑ พัฒนาเมือง โครงสร้างพื้นฐาน และสภาพแวดล้อม เพื่อเพิ่มศักยภาพการพัฒนาเศรษฐกิจของพื้นที่เฉพาะในรูปแบบต่าง ๆ</p> <p>๕.๒.๒ พัฒนาระบบการอำนวยความสะดวกทาง การค้าการลงทุน</p> <p><b>๕.๓ องค์กรมีแผนงาน/โครงการที่ตอบสนองความต้องการของประชาชน</b></p> <p>๕.๓.๑ พัฒนารูปแบบการจัดทำแผนพัฒนาระดับพื้นที่ให้เชื่อมโยงกันในทุกระดับ รวมทั้งบูรณาการการจัดทำงบประมาณเข้าไว้ด้วยกัน (One Plan)</p> <p>๕.๓.๒ เสริมสร้างความร่วมมือระหว่างภาครัฐและภาคเอกชนในการวางแผนพัฒนาเศรษฐกิจในพื้นที่</p>

แผนยุทธศาสตร์กระทรวงมหาดไทย พ.ศ. ๒๕๖๐ – ๒๕๖๔

ส่วนที่ ๔  
รายละเอียด  
แผนยุทธศาสตร์  
กระทรวงมหาดไทย  
พ.ศ. ๒๕๖๐ – ๒๕๖๔



## ๔.๑ ประเด็นยุทธศาสตร์ที่ ๑

## การเสริมสร้างสังคมเข้มแข็งและพัฒนาเศรษฐกิจฐานราก

### เป้าหมาย

### ชุมชนเข้มแข็ง

เป้าประสงค์	ตัวชี้วัดระดับเป้าประสงค์			กลยุทธ์	หน่วยงานที่รับผิดชอบ	ความเชื่อมโยง		
	รากฐาน	บูรณาการ	พัฒนา			ยุทธศาสตร์ชาติ	แผน๑๒	
๑.๑ หมู่บ้าน/ชุมชนมีความเข้มแข็ง ประชาชนพึ่งตนเองได้ เศรษฐกิจฐานรากได้รับการพัฒนา	<ul style="list-style-type: none"> <li>ร้อยละของครัวเรือนในหมู่บ้านเศรษฐกิจพอเพียงเป้าหมายมีรายได้สูงกว่าเกณฑ์ความจำเป็นพื้นฐาน (จปฐ.)</li> <li>จำนวนผลิตภัณฑ์จากภูมิปัญญาท้องถิ่นและชุมชนที่ได้รับการพัฒนาและเพิ่มมูลค่า</li> <li>จำนวนกองทุนชุมชน (กลุ่มออมทรัพย์เพื่อการผลิต/กช.คจ.)</li> </ul>	<ul style="list-style-type: none"> <li>ประชาชนในหมู่บ้านเป้าหมายมีรายได้เฉลี่ยเพิ่มขึ้น</li> <li>ร้อยละของกลุ่มเป้าหมายที่เข้าถึงแหล่งทุนเพื่อประกอบอาชีพหรือแก้ปัญหาหนี้สิน</li> <li>รายได้จากการจำหน่ายผลิตภัณฑ์ชุมชน</li> </ul>	<ul style="list-style-type: none"> <li>สัดส่วนครัวเรือนที่เข้าถึงแหล่งเงินทุนเพิ่มขึ้น</li> <li>ดัชนีชุมชนเข้มแข็งเพิ่มขึ้นในทุกภาค</li> <li>มูลค่าสินค้าชุมชนเพิ่มขึ้น</li> </ul>	๑.๑.๑ ส่งเสริมการสร้างสัมมาชีพชุมชน	หลัก: พช. สนับสนุน: -	<ul style="list-style-type: none"> <li>ยุทธศาสตร์ที่ ๔ ด้านการสร้างโอกาสความเสมอภาคและเท่าเทียมกันทางสังคม</li> </ul>	<ul style="list-style-type: none"> <li>ยุทธศาสตร์ที่ ๒ การสร้างความเป็นธรรมลดความเหลื่อมล้ำในสังคม (เป้าหมายที่ ๓)</li> </ul>	
				๑.๑.๒ สร้างและพัฒนาผู้นำสัมมาชีพ				หลัก: พช. สนับสนุน: -
				๑.๑.๓ พัฒนาระบบสารสนเทศเพื่อการพัฒนาคุณภาพชีวิต				หลัก: พช. สนับสนุน: -
				๑.๑.๔ เพิ่มมูลค่าผลิตภัณฑ์ชุมชนและภูมิปัญญาท้องถิ่นเพื่อเพิ่มมูลค่าอย่างเป็นระบบครบวงจร โดยเชื่อมโยงกับการท่องเที่ยวในพื้นที่				หลัก: พช. สนับสนุน: สด./ปค./สป.
				๑.๑.๕ สนับสนุนการกระจายผลิตภัณฑ์ชุมชนเพื่อพัฒนาเศรษฐกิจฐานราก				หลัก: พช. สนับสนุน: สด./ปค./สป./อต.



เป้าประสงค์	ตัวชี้วัดระดับเป้าประสงค์			กลยุทธ์	หน่วยงานที่รับผิดชอบ	ความเชื่อมโยง	
	รากฐาน	บูรณาการ	พัฒนา			ยุทธศาสตร์ชาติ	แผน๑๒
	มีการบริหารตามหลักธรรมาภิบาล <ul style="list-style-type: none"> <li>จำนวนภาคีเครือข่ายที่เข้ามามีส่วนร่วมในการพัฒนาเศรษฐกิจฐานราก</li> </ul>	เพิ่มขึ้น		๑.๑.๖ พัฒนาระบบบริหารจัดการกองทุนชุมชนตามหลักธรรมาภิบาลเพื่อขับเคลื่อนเศรษฐกิจฐานราก ๑.๑.๗ ส่งเสริมการพัฒนาเศรษฐกิจฐานราก โดยอาศัยการมีส่วนร่วมของทุกภาคส่วน	หลัก: พช. สนับสนุน: ปค./สธ.  หลัก: พช. สนับสนุน: ทุกหน่วยงาน		
๑.๒ ผู้ด้อยโอกาสได้รับโอกาสเข้าถึงบริการทางสังคมเพิ่มขึ้น	<ul style="list-style-type: none"> <li>จำนวนครัวเรือนประชาชนที่ยากจนที่ได้รับสิทธิการถือครองที่ดินและใช้ประโยชน์ได้อย่างเหมาะสม</li> <li>ร้อยละของครัวเรือนประชาชนที่ได้รับการจัดที่ดินมีคุณภาพชีวิตที่ดีขึ้น</li> <li>ร้อยละของผู้ด้อยโอกาสที่ได้รับบริการสาธารณะจากองค์กรปกครองส่วน</li> </ul>	<ul style="list-style-type: none"> <li>จำนวนผู้ยากไร้ที่ได้รับการจัดที่ดิน</li> </ul>	<ul style="list-style-type: none"> <li>สัดส่วนหนี้สินต่อรายได้ทั้งหมดของกลุ่มครัวเรือนที่ยากจนที่สุดลดลง</li> <li>จำนวนพื้นที่จัดที่ดินทำกินให้ชุมชน</li> <li>การเข้าถึงกระบวนการยุติธรรมของกลุ่มประชากรที่มีฐานะยากจน</li> </ul>	๑.๒.๑ กระจายการถือครองและการใช้ประโยชน์ที่ดินอย่างเป็นธรรม ๑.๒.๒ สร้างสภาพแวดล้อมและนวัตกรรมโดยคำนึงถึงเรื่องอารยะสถาปัตยกรรมที่เอื้อต่อการดำรงชีวิตของเด็ก ผู้สูงวัย ผู้พิการและทุพพลภาพ ๑.๒.๓ จัดบริการสาธารณะขององค์กรปกครองส่วนท้องถิ่นเพื่อผู้ด้อยโอกาส ๑.๒.๔ ส่งเสริมการเข้าถึงกระบวนการยุติธรรมของประชาชนที่มีฐานะยากจนในระดับพื้นที่	หลัก: ทด. สนับสนุน: -  หลัก: ยพ. สนับสนุน: -  หลัก: สธ. สนับสนุน: -  หลัก: ปค. สนับสนุน: -	<ul style="list-style-type: none"> <li>ยุทธศาสตร์ที่ ๔ ด้านการสร้างโอกาสความเสมอภาคและเท่าเทียมกันทางสังคม</li> </ul>	<ul style="list-style-type: none"> <li>ยุทธศาสตร์ที่ ๒ การสร้างความเป็นธรรมลดความเหลื่อมล้ำในสังคม (เป้าหมายที่ ๑, ๒)</li> </ul>

เป้าประสงค์	ตัวชี้วัดระดับเป้าประสงค์			กลยุทธ์	หน่วยงานที่รับผิดชอบ	ความเชื่อมโยง	
	รากฐาน	บูรณาการ	พัฒนา			ยุทธศาสตร์ชาติ	แผน๑๒
	ท้องถิ่น		เพิ่มขึ้น	๑.๒.๕ พัฒนาระบบไฟฟ้า ประปา เพื่อช่วยเหลือผู้ด้อยโอกาสทางสังคม	หลัก: กพน./ กฟภ./กปน./ กปภ. สนับสนุน: -		



## ๔.๒ ประเด็นยุทธศาสตร์ที่ ๒

## การเพิ่มศักยภาพการพัฒนาสภาพแวดล้อมสู่นาคต

เป้าหมาย

ชุมชนมีความปลอดภัย

เป้าประสงค์	ตัวชี้วัดระดับเป้าประสงค์			กลยุทธ์	หน่วยงานที่รับผิดชอบ	ความเชื่อมโยง		
	รากฐาน	บูรณาการ	พัฒนา			ยุทธศาสตร์ชาติ	แผน๑๒	
๒.๑ ทรัพยากรธรรมชาติได้รับการจัดการอย่างเหมาะสม สิ่งแวดล้อมมีคุณภาพ	<ul style="list-style-type: none"> <li>ประชาชนได้รับการรมสิทธิ์ที่ดินและที่ดินของรัฐมีการบริหารจัดการและใช้ประโยชน์ได้อย่างเหมาะสม (แปลง)</li> <li>ร้อยละของแปลงที่ดินที่ได้รับการออกโฉนดที่ดินมีมูลค่าเพิ่มขึ้น</li> <li>ร้อยละของแปลงที่ดินของรัฐที่ออกหนังสือสำคัญสำหรับที่</li> </ul>	-	<ul style="list-style-type: none"> <li>แผนที่แนวเขตที่ดินของรัฐ (โครงการ One Map) ที่แล้วเสร็จมีการประกาศใช้</li> <li>สัดส่วนของขยะมูลฝอยชุมชนได้รับการจัดการอย่างถูกต้องและนำไปใช้ประโยชน์ (ไม่น้อยกว่าร้อยละ ๗๕)</li> </ul>	๒.๑.๑ พัฒนาระบบการบริหารจัดการที่ดินให้เกิดความคุ้มค่าและเกิดประโยชน์สูงสุดต่อการพัฒนาประเทศ	หลัก: ทด. สนับสนุน: -	<ul style="list-style-type: none"> <li>ยุทธศาสตร์ที่ ๕ ด้านการสร้างการเติบโตบนคุณภาพชีวิตที่เป็นมิตรกับสิ่งแวดล้อม</li> </ul>	<ul style="list-style-type: none"> <li>ยุทธศาสตร์ที่ ๔ การเติบโตที่เป็นมิตรกับสิ่งแวดล้อม เพื่อการพัฒนาอย่างยั่งยืน (เป้าหมายที่ ๑, ๓)</li> </ul>	
				๒.๑.๒ ส่งเสริมการดูแลที่สาธารณประโยชน์ให้เกิดประโยชน์สูงสุด				หลัก: ทด. สนับสนุน: -
				๒.๑.๓ ปรับปรุงแผนที่แนวเขตที่ดินของรัฐแบบบูรณาการ (One Map)				หลัก: ทด. สนับสนุน: -
				๒.๑.๔ บริหารจัดการขยะมูลฝอยชุมชนอย่างมีประสิทธิภาพ				หลัก: สด. สนับสนุน: กพภ.
				๒.๑.๕ บริหารจัดการน้ำเสียอย่างเป็นระบบ				หลัก: ยผ. สนับสนุน: สด.

เป้าประสงค์	ตัวชี้วัดระดับเป้าประสงค์			กลยุทธ์	หน่วยงานที่รับผิดชอบ	ความเชื่อมโยง	
	รากฐาน	บูรณาการ	พัฒนา			ยุทธศาสตร์ชาติ	แผน๑๒
	<p>หลวงแล้วมีการดูแลรักษาและใช้ประโยชน์อย่างเหมาะสม</p> <ul style="list-style-type: none"> <li>ระดับการบังคับใช้กฎหมายในการสร้างมาตรฐานด้านสิ่งแวดล้อม</li> <li>ร้อยละของขยะมูลฝอยชุมชนที่ได้รับการจัดการอย่างถูกต้อง</li> </ul>			<p>๒.๑.๖ ปรับปรุงแหล่งน้ำสาธารณะและสิ่งแวดล้อมในพื้นที่ โดยอาศัยการมีส่วนร่วมของประชาชน</p> <p>๒.๑.๗ เสริมสร้างความเข้มแข็งของชุมชนในการอนุรักษ์ ฟื้นฟู และป้องกันการทำลายทรัพยากรธรรมชาติ</p>	<p>หลัก: ยผ. สนับสนุน:ปภ./สธ./ปค.</p> <p>หลัก: ปค. สนับสนุน:สธ./ทต./ปภ.</p>		
๒.๒ ประชาชนมีศักยภาพรับมือภัยพิบัติ ส่งผลให้ความสูญเสียในชีวิตและทรัพย์สินลดลง	<ul style="list-style-type: none"> <li>ร้อยละของความสูญเสียในชีวิตและทรัพย์สินจากสาธารณภัยลดลง</li> <li>ร้อยละของผู้ประสบภัยได้รับความช่วยเหลืออย่างรวดเร็วตามมาตรฐาน</li> </ul>	<ul style="list-style-type: none"> <li>จำนวนแหล่งน้ำที่มีการอนุรักษ์ ฟื้นฟู/จำนวนการพัฒนา น้ำบาดาลเพื่อการเกษตร และจำนวนพื้นที่รับประโยชน์/จำนวนการขุดสระน้ำในไร่นา</li> </ul>	<ul style="list-style-type: none"> <li>การตายจากอุบัติเหตุทางถนนต่ำกว่า ๑๘ คนต่อประชากรแสนคน</li> <li>พื้นที่และมูลค่าความเสียหายจากอุทกภัยและภัยแล้งมีแนวโน้ม</li> </ul>	<p>๒.๒.๑ บูรณาการจัดการความเสี่ยงจากสาธารณภัยระหว่างหน่วยงาน และเครือข่ายต่าง ๆ ด้วยการเตรียมพร้อมของชาติ ตั้งแต่ในภาวะปกติ โดยมีการประสาน สอดคล้อง บูรณาการ และส่งเสริมกันอย่างมีเอกภาพ</p> <p>๒.๒.๒ เสริมสร้างศักยภาพขององค์กรและชุมชนในการจัดการความ</p>	<p>หลัก: ปภ. สนับสนุน:ปค./สธ./</p> <p>หลัก: ปภ. สนับสนุน:ปค./</p>	<ul style="list-style-type: none"> <li>ยุทธศาสตร์ที่ ๓ การพัฒนาและเสริมสร้างศักยภาพคน</li> <li>ยุทธศาสตร์ที่ ๕ ด้านการสร้างการเติบโตบนคุณภาพชีวิตที่เป็นมิตรกับ</li> </ul>	<ul style="list-style-type: none"> <li>ยุทธศาสตร์ที่ ๑ การเสริมสร้างและพัฒนา ศักยภาพทุนมนุษย์ (เป้าหมายที่ ๔)</li> <li>ยุทธศาสตร์ที่ ๔ การ</li> </ul>

เป้าประสงค์	ตัวชี้วัดระดับเป้าประสงค์			กลยุทธ์	หน่วยงานที่รับผิดชอบ	ความเชื่อมโยง	
	รากฐาน	บูรณาการ	พัฒนา			ยุทธศาสตร์ชาติ	แผน๑๒
	<ul style="list-style-type: none"> <li>ร้อยละของพื้นที่ประสบภัยได้รับการช่วยเหลือและฟื้นฟูให้กลับคืนสู่สภาพปกติอย่างรวดเร็ว และปลอดภัยกว่าเดิม</li> <li>จำนวนชุมชนองค์กรปกครองส่วนท้องถิ่น และภาคส่วนต่าง ๆ มีส่วนร่วมในการจัดการความเสี่ยงจากสาธารณภัย</li> <li>ร้อยละของจำนวนเครื่องจักรกลยานพาหนะ อุปกรณ์และนวัตกรรม ที่ได้รับการพัฒนาให้ได้มาตรฐาน พร้อมรับมือกับสาธารณภัย</li> </ul>	และปริมาณน้ำ/จำนวนการใช้น้ำภาคอุตสาหกรรมและพื้นที่ชลประทาน  ลดลง/จำนวนปริมาณน้ำต้นทุนในอ่างเพิ่มขึ้น/จำนวนปริมาณกักเก็บน้ำเพิ่มขึ้น/จำนวนพื้นที่ชลประทานเพิ่มขึ้น  • จำนวนร่องน้ำที่มีการเพิ่มประสิทธิภาพการระบายน้ำ/จำนวนเนื้อดิน/จำนวนพื้นที่	ลดลง  • ระบบพยากรณ์และเตือนภัยล่วงหน้าสำหรับภาคเกษตรและการจัดการภัยพิบัติทางธรรมชาติในพื้นที่เสี่ยงภัย  • สัดส่วนของพื้นที่เสี่ยงภัยที่ได้รับการจัดตั้งเครือข่ายเฝ้าระวังภัยธรรมชาติ  • จำนวนผู้เสียชีวิตและมูลค่าความเสียหายจากภัยธรรมชาติ	เสี่ยงจากสาธารณภัย	สถ./  หลัก: ปภ. สนับสนุน:ปค./สธ./  หลัก: ยผ./ปภ. สนับสนุน:สธ./กพน./กฟภ./กปน./กปภ.  หลัก: ปภ. สนับสนุน: -  หลัก: ยผ. สนับสนุน:สธ.	สิ่งแวดล้อม	เติบโตที่เป็นมิตรกับสิ่งแวดล้อมเพื่อการพัฒนาอย่างยั่งยืน (เป้าหมายที่ ๒, ๕)
				๒.๒.๓ เสริมสร้างวัฒนธรรมความปลอดภัยและการจัดการความเสี่ยงจากสาธารณภัยให้กับประชาชน			
				๒.๒.๔ วางผังเมืองและโครงสร้างพื้นฐานเพื่อบริหารจัดการพื้นที่เสี่ยงจากภัยพิบัติ รวมทั้งการแก้ไขปัญหา น้ำทั้งระบบ			
				๒.๒.๕ พัฒนาระบบและโครงสร้างพื้นฐานด้านจัดการความเสี่ยงจากภัยพิบัติ เพื่อความต่อเนื่องของการพัฒนา			
				๒.๒.๖ กำหนดมาตรฐานความปลอดภัยด้านอาคารและเครื่องเล่น			

เป้าประสงค์	ตัวชี้วัดระดับเป้าประสงค์			กลยุทธ์	หน่วยงานที่รับผิดชอบ	ความเชื่อมโยง	
	รากฐาน	บูรณาการ	พัฒนา			ยุทธศาสตร์ชาติ	แผน๑๒
	<ul style="list-style-type: none"> <li>ประชาชนในพื้นที่เสี่ยงภัยตระหนักถึงความปลอดภัยและมีความพร้อมรับมือกับสถานการณ์ภัยในระดับพื้นที่</li> <li>ร้อยละของประชาชนที่มีระบบการป้องกัน การเตือนภัย และมีเครื่องมืออุปกรณ์ที่มีมาตรฐานทำให้เกิดความปลอดภัยจากสาธารณภัย</li> <li>ร้อยละของผู้ประสบสาธารณภัยที่ได้รับการบรรเทาความเดือดร้อนเบื้องต้นมีความพึงพอใจ</li> <li>ระดับการบังคับใช้กฎหมายในการสร้าง</li> </ul>	<p>ที่ได้รับการป้องกันน้ำท่วม</p>	<p>ค่าใช้จ่ายในการชดเชยผู้ได้รับผลกระทบจากภัยพิบัติในพื้นที่เสี่ยงภัยซ้ำซากลดลง</p>				

เป้าประสงค์	ตัวชี้วัดระดับเป้าประสงค์			กลยุทธ์	หน่วยงานที่รับผิดชอบ	ความเชื่อมโยง	
	รากฐาน	บูรณาการ	พัฒนา			ยุทธศาสตร์ชาติ	แผน๑๒
	มาตรฐานด้านความปลอดภัย • จำนวนอุบัติเหตุที่เกิดขึ้นจากความไม่ปลอดภัยของอาคารและเครื่องเล่นลดลง						





๔.๓ ประเด็นยุทธศาสตร์ที่ ๓

การเสริมสร้างความสงบเรียบร้อยและความมั่นคงภายใน

เป้าหมาย

สังคมมีความสงบเรียบร้อย

เป้าประสงค์	ตัวชี้วัดระดับเป้าประสงค์			กลยุทธ์	หน่วยงานที่รับผิดชอบ	ความเชื่อมโยง	
	รากฐาน	บูรณาการ	พัฒนา			ยุทธศาสตร์ชาติ	แผน๑๒
๓.๑ ประชาชนในชาติมีความหวงแหนธำรงรักษาไว้ซึ่งสถาบันหลักของชาติ และเกิดความสมานฉันท์ขึ้นในสังคม	<ul style="list-style-type: none"> <li>จำนวนกิจกรรมเทิดพระเกียรติและเทิดทูนสถาบันพระมหากษัตริย์เพิ่มขึ้น</li> <li>จำนวนโครงการอันเนื่องมาจากพระราชดำริที่มีการขยายผลเพิ่มขึ้น</li> <li>จำนวนศูนย์เรียนรู้ที่นำหลักปรัชญาของเศรษฐกิจพอเพียงมาถ่ายทอดแก่ประชาชน</li> </ul>	<ul style="list-style-type: none"> <li>ร้อยละความเชื่อมั่นของประชาชนต่อการดำเนินการสร้างความปรองดองและสมานฉันท์</li> </ul>	<ul style="list-style-type: none"> <li>จำนวนกิจกรรมเทิดพระเกียรติและเชิดชูสถาบันพระมหากษัตริย์เพิ่มขึ้น</li> </ul>	๓.๑.๑ ปกป้องและเชิดชูสถาบันหลักของชาติ	หลัก: สป./ปค. สนับสนุน: ทุกหน่วยงาน	<ul style="list-style-type: none"> <li>ยุทธศาสตร์ที่ ๑ ด้านความมั่นคง</li> </ul>	<ul style="list-style-type: none"> <li>ยุทธศาสตร์ที่ ๕ การเสริมสร้างความมั่นคงแห่งชาติเพื่อการพัฒนาประเทศสู่ความมั่งคั่งและยั่งยืน (เป้าหมายที่ ๑, ๒)</li> </ul>
			<ul style="list-style-type: none"> <li>จำนวนกิจกรรมเทิดพระเกียรติและเชิดชูสถาบันพระมหากษัตริย์เพิ่มขึ้น</li> </ul>	๓.๑.๒ ขยายผลโครงการอันเนื่องมาจากพระราชดำริเพื่อเสริมสร้างการพัฒนาพื้นที่	หลัก: สป./ปค. สนับสนุน: ทุกหน่วยงาน		
			<ul style="list-style-type: none"> <li>จำนวนกิจกรรมที่มีความเกี่ยวข้องกับโครงการพระราชดำริเพิ่มขึ้น</li> </ul>	๓.๑.๓ ส่งเสริมการพัฒนาพื้นที่ตามหลักปรัชญาของเศรษฐกิจพอเพียง	หลัก: พช. สนับสนุน: สป./ปค./สธ.		
			<ul style="list-style-type: none"> <li>จำนวนโครงการพระราชดำริเพิ่มขึ้น</li> </ul>	๓.๑.๔ เสริมสร้างวิถีชีวิตตามระบอบประชาธิปไตยอันมีพระมหากษัตริย์ทรงเป็นประมุข	หลัก: ปค. สนับสนุน: สธ./สป.		

เป้าประสงค์	ตัวชี้วัดระดับเป้าประสงค์			กลยุทธ์	หน่วยงานที่รับผิดชอบ	ความเชื่อมโยง	
	รากฐาน	บูรณาการ	พัฒนา			ยุทธศาสตร์ชาติ	แผน๑๒
	<ul style="list-style-type: none"> <li>• ระดับความสำเร็จของประชาชนในการน้อมนำหลักปรัชญาของเศรษฐกิจพอเพียงไปใช้ในชีวิตประจำวัน</li> <li>• จำนวนหมู่บ้านที่มีการเสริมสร้างความสามัคคีปรองดองและสมานฉันท์ในหมู่บ้าน</li> <li>• ร้อยละความสำเร็จของหมู่บ้าน/ชุมชนในการจัดหรือร่วมกิจกรรมการสร้างความปรองดองสมานฉันท์หรือส่งเสริมวิถีชีวิตตามระบอบประชาธิปไตยอันมีพระมหากษัตริย์ทรงเป็นประมุข</li> </ul>			๓.๑.๕ ส่งเสริมการมีส่วนร่วมของประชาชนในการสร้างความปรองดองสมานฉันท์ บนพื้นฐานความแตกต่างทางความคิด	หลัก: ปค./สป. สนับสนุน: ทุกหน่วยงาน		

เป้าประสงค์	ตัวชี้วัดระดับเป้าประสงค์			กลยุทธ์	หน่วยงานที่รับผิดชอบ	ความเชื่อมโยง	
	รากฐาน	บูรณาการ	พัฒนา			ยุทธศาสตร์ชาติ	แผน๑๒
	<ul style="list-style-type: none"> <li>จำนวนความขัดแย้งในพื้นที่ลดลง</li> </ul>						
๓.๒ สังคมมีความสงบเรียบร้อย มั่นคง และมีความพร้อมรับมือภัยคุกคามในรูปแบบต่าง ๆ ทั้งจากภายในและภายนอกประเทศ	<ul style="list-style-type: none"> <li>ร้อยละการมีส่วนร่วมของทุกภาคส่วนในการรักษาความสงบเรียบร้อยและป้องกันภัยคุกคามในพื้นที่</li> <li>จำนวนพื้นที่ต้นแบบที่ประสบความสำเร็จในการสร้างหมู่บ้าน/ชุมชนป้องกันตนเองและแก้ไขปัญหาความมั่นคงในพื้นที่</li> <li>ร้อยละความสำเร็จในการพัฒนาภาคใต้ด้านความมั่นคงให้พร้อมรับสถานการณ์ทุกระดับ</li> <li>จำนวนเหตุการณ์ที่ส่งผลกระทบต่อความ</li> </ul>	<ul style="list-style-type: none"> <li>จำนวนเหตุการณ์ในพื้นที่ ๓ จังหวัดชายแดนภาคใต้ลดลง</li> <li>ร้อยละของครัวเรือนยากจนในพื้นที่จังหวัดชายแดนภาคใต้ (จชต.) ที่ตกเกณฑ์ความจำเป็นพื้นฐาน (จปฐ.) ในปีงบประมาณ พ.ศ. ๒๕๕๙</li> <li>ได้รับการแก้ไขให้มีรายได้เพิ่มขึ้น</li> </ul>	<ul style="list-style-type: none"> <li>จำนวนกิจกรรมที่ประชาชนมีส่วนร่วมป้องกันแก้ไข</li> <li>ปัญหาความมั่นคงเพิ่มขึ้น</li> <li>มูลค่าความเสียหายและจำนวนการก่อเหตุร้ายที่มีมูลเหตุจากความไม่สงบลดลง</li> <li>รายได้ครัวเรือนเฉลี่ยต่อคนและจำนวนปีการศึกษาเฉลี่ยในพื้นที่ ๓ จังหวัด</li> </ul>	๓.๒.๑ สร้างภูมิคุ้มกันและสนับสนุนการป้องกันภัยคุกคามความมั่นคงในรูปแบบต่าง ๆ ทั้งจากภายในและภายนอกประเทศ	หลัก: ปค. สนับสนุน: ทุกหน่วยงาน	<ul style="list-style-type: none"> <li>ยุทธศาสตร์ที่ ๑ ด้านความมั่นคง</li> </ul>	<ul style="list-style-type: none"> <li>ยุทธศาสตร์ที่ ๕ การเสริมสร้างความมั่นคงแห่งชาติเพื่อการพัฒนาประเทศสู่ความมั่งคั่งและยั่งยืน (เป้าหมายที่ ๒, ๓, ๔)</li> </ul>
				๓.๒.๒ เสริมสร้างความร่วมมือในการบริหารจัดการความมั่นคงตามแนวชายแดน	หลัก: สป./ปค. สนับสนุน: สธ.		
				๓.๒.๓ แก้ไขปัญหาและสร้างโอกาสการพัฒนาในพื้นที่จังหวัดชายแดนภาคใต้	หลัก: สป./ปค. สนับสนุน: ทุกหน่วยงาน		
				๓.๒.๔ เพิ่มขีดสมรรถนะเครือข่ายมวลชนขององค์กรให้พร้อมรับมือกับการเปลี่ยนแปลงด้านความมั่นคง	หลัก: ปค. สนับสนุน: -		
				๓.๒.๕ เสริมสร้างศักยภาพการมีส่วนร่วมของประชาชนในการป้องกันตนเอง	หลัก: ปค. สนับสนุน: -		

เป้าประสงค์	ตัวชี้วัดระดับเป้าประสงค์			กลยุทธ์	หน่วยงานที่รับผิดชอบ	ความเชื่อมโยง		
	รากฐาน	บูรณาการ	พัฒนา			ยุทธศาสตร์ชาติ	แผน๑๒	
	<p>มั่นคงมีแนวโน้มลดลง</p> <ul style="list-style-type: none"> <li>ร้อยละความพึงพอใจ ความเชื่อมั่นและความไว้วางใจจากประชาชนที่มีต่อการแก้ไขปัญหาความสงบเรียบร้อยและความมั่นคงขององค์กร</li> <li>ร้อยละของจำนวนหมู่บ้านที่มีการรักษาความมั่นคงปลอดภัย</li> </ul>	<p>ผ่านเกณฑ์ความจำเป็นพื้นฐาน</p> <ul style="list-style-type: none"> <li>แรงงานต่างด้าวทำงานถูกต้องตามกฎหมาย</li> <li>ประชาชนกลุ่มเป้าหมายได้รับการปกป้องและคุ้มครองจากขบวนการค้ามนุษย์ (กลุ่มเป้าหมายคือ สตรี เด็ก แรงงานไทย และแรงงานต่างด้าว)</li> <li>จำนวนผู้เสียรายได้ใหม่ ต่อผู้เข้ารับการบำบัดรักษาทั้ง ๓ ระบบ</li> </ul>	<p>ชายแดนภาคใต้เพิ่มขึ้น</p> <ul style="list-style-type: none"> <li>จำนวนกิจกรรมสาธารณประโยชน์ที่ประชาชนทุกศาสนาร่วมดำเนินการเพิ่มขึ้น</li> </ul>	<p>๓.๒.๖ ส่งเสริมการสร้างนวัตกรรมของจังหวัดและอำเภอเพื่อพัฒนามาตรฐานการรักษาความสงบเรียบร้อยและความมั่นคงเชิงพื้นที่ที่เป็นสากลและทันสมัย</p>	<p>หลัก: สป./ปค. สนับสนุน: สส.</p>			
				<p>๓.๒.๗ พัฒนาระบบการเตรียมความพร้อม การเผชิญเหตุ การบัญชาการเหตุการณ์ และการบริหารความต่อเนื่อง เมื่อเกิดเหตุที่ส่งผลกระทบต่อสาธารณสุขขนาดใหญ่ระดับชาติ</p>				<p>หลัก: ปภ. สนับสนุน: ทุกหน่วยงาน</p>
				<p>๓.๒.๘ สร้างความสัมพันธ์และความเป็นหุ้นส่วนการพัฒนาตามกรอบความร่วมมือกับประเทศเพื่อนบ้าน ภูมิภาค และนานาชาติ</p>				<p>หลัก: สป. สนับสนุน: ทุกหน่วยงาน</p>

เป้าประสงค์	ตัวชี้วัดระดับเป้าประสงค์			กลยุทธ์	หน่วยงานที่รับผิดชอบ	ความเชื่อมโยง	
	รากฐาน	บูรณาการ	พัฒนา			ยุทธศาสตร์ชาติ	แผน๑๒
๓.๓ ระบบข้อมูลมีความถูกต้อง เชื่อถือได้ และถูกนำไปใช้ในการพัฒนาประเทศ	<ul style="list-style-type: none"> <li>ร้อยละของระบบข้อมูลที่มีการพัฒนาโดยอาศัยเทคโนโลยีดิจิทัล</li> <li>จำนวนข้อมูลที่มีการเชื่อมโยงระหว่างหน่วยงานและมีการนำไปใช้ในการพัฒนาประเทศ</li> </ul>	-	-	๓.๓.๑ ส่งเสริมการนำเทคโนโลยีดิจิทัลไปใช้ในการปรับปรุงระบบข้อมูลบุคคลและข้อมูลเพื่อการพัฒนา	หลัก: ปค. สนับสนุน: ทุกหน่วยงาน	<ul style="list-style-type: none"> <li>ยุทธศาสตร์ที่ ๑ ด้านความมั่นคง</li> </ul>	<ul style="list-style-type: none"> <li>ยุทธศาสตร์ที่ ๕ การเสริมสร้างความมั่นคงแห่งชาติเพื่อการพัฒนาประเทศสู่ความมั่งคั่งและยั่งยืน (เป้าหมายที่ ๕)</li> </ul>
				๓.๓.๒ พัฒนาระบบฐานข้อมูลกลาง (One Info) โดยเชื่อมโยงข้อมูลระหว่างหน่วยงานผ่านระบบอิเล็กทรอนิกส์/เทคโนโลยีดิจิทัล เพื่อนำไปใช้ในการพัฒนาประเทศ	หลัก: ปค./สป. สนับสนุน: ทุกหน่วยงาน		
				๓.๓.๓ พัฒนาค้นข้อมูลสำหรับใช้ในการตัดสินใจของผู้บริหาร และการรับมือกับสถานการณ์ความมั่นคงภายใน	หลัก: สป. สนับสนุน: ทุกหน่วยงาน		



## ๔.๔ ประเด็นยุทธศาสตร์ที่ ๔

## การวางรากฐานการพัฒนาองค์กรอย่างสมดุล

### เป้าหมาย

หน่วยงานภาครัฐมีการบริหารจัดการที่ดี และองค์กรปกครองส่วนท้องถิ่นเข้มแข็ง

เป้าประสงค์	ตัวชี้วัดระดับเป้าประสงค์			กลยุทธ์	หน่วยงานที่รับผิดชอบ	ความเชื่อมโยง	
	รากฐาน	บูรณาการ	พัฒนา			ยุทธศาสตร์ชาติ	แผน๑๒
๔.๑ องค์กรมีการบริหารจัดการที่ดี และองค์กรปกครองส่วนท้องถิ่นมีความเข้มแข็ง	<ul style="list-style-type: none"> <li>ร้อยละความพึงพอใจของประชาชนต่อการดำเนินงานขององค์กร</li> <li>ร้อยละความสำเร็จของการดำเนินงานโดยอาศัยการมีส่วนร่วมของทุกภาคส่วนในพื้นที่</li> <li>จำนวนเรื่องร้องเรียนที่ได้รับการแก้ไขปัญหาของศูนย์ดำรงธรรม</li> </ul>	<ul style="list-style-type: none"> <li>ร้อยละขององค์กรปกครองส่วนท้องถิ่นผ่านเกณฑ์การประเมินประสิทธิภาพการจัดการบริการสาธารณะ (Local Performance Assessment : LPA)</li> <li>ค่าดัชนีชี้วัดภาพลักษณ์คอร์ปชั่น (CPI)</li> </ul>	<ul style="list-style-type: none"> <li>สัดส่วนองค์กรปกครองส่วนท้องถิ่นในแต่ละประเภทที่ได้รับรางวัลการบริหารจัดการที่ดีต่อองค์กรปกครองส่วนท้องถิ่นทั้งหมดเพิ่มขึ้น</li> <li>ข้อร้องเรียนและคดีเกี่ยวกับการดำเนินงานองค์กรปกครอง</li> </ul>	๔.๑.๑ ปรับโครงสร้างและกลไกการดำเนินงานให้สนับสนุนการบริหารราชการจังหวัดแบบบูรณาการ	หลัก:สป./ปค. สนับสนุน: -	<ul style="list-style-type: none"> <li>ยุทธศาสตร์ที่ ๒ ด้านการสร้างความสามารถในการแข่งขัน</li> <li>ยุทธศาสตร์ที่ ๓ การพัฒนาและเสริมสร้างศักยภาพคน</li> <li>ยุทธศาสตร์ที่ ๖ ด้านการปรับสมดุลและพัฒนาระบบการบริหารจัดการภาครัฐ</li> </ul>	<ul style="list-style-type: none"> <li>ยุทธศาสตร์ที่ ๑ การเสริมสร้างและพัฒนา ศักยภาพทุนมนุษย์ (เป้าหมายที่ ๒)</li> <li>ยุทธศาสตร์ที่ ๓ การสร้างความเข้มแข็งทางเศรษฐกิจ และแข่งขันได้อย่างยั่งยืน</li> </ul>
				๔.๑.๒ เพิ่มประสิทธิภาพการปฏิบัติงานและการให้บริการประชาชนในรูปแบบดิจิทัล (Digital Service) และบริการเบ็ดเสร็จ (One Stop Service)	หลัก: สป. สนับสนุน: ทุกหน่วยงาน		
				๔.๑.๓ เพิ่มช่องทางการเข้าถึงบริการภาครัฐและปรับปรุงการอำนวยความสะดวกเป็นธรรมโดยเพิ่มบทบาทการแก้ไข้ปัญหาแทนการส่งต่อปัญหา	หลัก: สป./ปค. สนับสนุน:สธ.		

เป้าประสงค์	ตัวชี้วัดระดับเป้าประสงค์			กลยุทธ์	หน่วยงานที่รับผิดชอบ	ความเชื่อมโยง	
	รากฐาน	บูรณาการ	พัฒนา			ยุทธศาสตร์ชาติ	แผน๑๒
<ul style="list-style-type: none"> <li>ร้อยละของประชาชนที่ร้องเรียนผ่านศูนย์ดำรงธรรมได้รับการแก้ไขปัญหาความเดือดร้อน</li> <li>จำนวนคดีเกี่ยวกับการทุจริตขององค์กรทั้งในส่วนกลาง ส่วนภูมิภาค และส่วนท้องถิ่นลดลง</li> <li>ร้อยละขององค์กรปกครองส่วนท้องถิ่นที่ผ่านเกณฑ์ประสิทธิภาพ (LPA)</li> <li>ร้อยละขององค์กรปกครองส่วนท้องถิ่นที่จัดบริการสาธารณะให้ประชาชนได้อย่างมีประสิทธิภาพ (๔ด้าน</li> </ul>	เพิ่มขึ้น	ส่วนท้องถิ่นลดลง	๔.๑.๔ ป้องกันการทุจริตโดยส่งเสริมให้ประชาชนและภาคีการพัฒนามีส่วนร่วมในการดำเนินงาน	หลัก: สป. สนับสนุน: ทุกหน่วยงาน		(เป้าหมายที่ ๘) • ยุทธศาสตร์ที่ ๖ การบริหารจัดการในภาครัฐ การป้องกันการทุจริตประพฤติมิชอบและธรรมาภิบาลในสังคมไทย (เป้าหมายที่ ๑, ๒)	
			๔.๑.๕ พัฒนาระบบบริหารจัดการองค์กร โดยยึดหลักธรรมาภิบาล และเน้นการมีส่วนร่วมของทุกภาคส่วน	หลัก: สป. สนับสนุน: ทุกหน่วยงาน			
			๔.๑.๖ ปรับปรุงกฎหมาย/ระเบียบใน ความรับผิดชอบให้มีความชัดเจน เป็นปัจจุบัน และเอื้อต่อการปฏิบัติงานขององค์กร	หลัก: สป. สนับสนุน: ทุกหน่วยงาน			
			๔.๑.๗ พัฒนารูปแบบการ ประชาสัมพันธ์และระบบการสื่อสาร สองทางที่มีความรวดเร็วและเชื่อถือได้	หลัก: สป. สนับสนุน: ทุกหน่วยงาน			
			๔.๑.๘ ขับเคลื่อนการสร้างอัตลักษณ์ การดำเนินงาน (V-HAPPY) ให้เป็นรูปธรรม	หลัก: สป. สนับสนุน: ทุกหน่วยงาน			
			๔.๑.๙ พัฒนาขีดความสามารถ บุคลากรให้เป็นผู้ดำเนินการเปลี่ยนแปลง สร้างอัตลักษณ์บุคลากร (PITHAK)	หลัก: สป. สนับสนุน: ทุกหน่วยงาน			

เป้าประสงค์	ตัวชี้วัดระดับเป้าประสงค์			กลยุทธ์	หน่วยงานที่รับผิดชอบ	ความเชื่อมโยง	
	รากฐาน	บูรณาการ	พัฒนา			ยุทธศาสตร์ชาติ	แผน๑๒
	<p>ได้แก่ ด้านการศึกษา ด้านการพัฒนาเด็กและ เยาวชนด้านการ ส่งเสริมผู้สูงอายุและ ด้านการจัดการ ทรัพยากรธรรมชาติ และสิ่งแวดล้อม)</p> <ul style="list-style-type: none"> <li>ร้อยละของบุคลากร ที่ได้รับการพัฒนา ศักยภาพรองรับบริบท ที่เปลี่ยนแปลงไป</li> </ul>			<p>และจัดสรรอัตรากำลังให้เหมาะสม กับภารกิจและพื้นที่</p> <p>๔.๑.๑๐ เพิ่มประสิทธิภาพการ ดำเนินงานและการบริหารจัดการ งบประมาณขององค์กรปกครอง ส่วนท้องถิ่น โดยคำนึงถึงการสร้าง แรงจูงใจ และการสร้างความ เท่าเทียมในพื้นที่</p>	<p>หลัก: สส.</p> <p>สนับสนุน: -</p>		





## ๔.๕ ประเด็นยุทธศาสตร์ที่ ๕

## การพัฒนาภูมิภาค เมือง และพื้นที่เศรษฐกิจ

### เป้าหมาย

พื้นที่ภูมิภาคและพื้นที่เศรษฐกิจมีขีดความสามารถในการแข่งขัน

เป้าประสงค์	ตัวชี้วัดระดับเป้าประสงค์			กลยุทธ์	หน่วยงานที่รับผิดชอบ	ความเชื่อมโยง	
	รากฐาน	บูรณาการ	พัฒนา			ยุทธศาสตร์ชาติ	แผน๑๒
๕.๑ พื้นที่ภูมิภาคมีขีดความสามารถในการแข่งขัน เมืองมีการพัฒนาอย่างเป็นมาตรฐานสู่ระดับสากล	<ul style="list-style-type: none"> <li>พื้นที่ภาค เมือง ได้รับการวางผังเมือง (ผัง)</li> <li>จำนวนเมือง/ชุมชน ที่ได้รับการพัฒนา โครงสร้างพื้นฐานให้เป็นเมืองน่าอยู่ ปลอดภัย</li> <li>ร้อยละของพื้นที่ภาค เมือง ที่ได้รับการวางผังเมืองแล้วเสร็จ มีการประกาศบังคับใช้ และเป็นกรอบแนวทาง</li> </ul>	<ul style="list-style-type: none"> <li>จำนวนการปรับปรุงประปาชนบท ประปาโรงเรียนและชุมชน และการขยายเขตประปาเมือง</li> </ul>	<ul style="list-style-type: none"> <li>เมืองศูนย์กลางของจังหวัดที่ได้รับการพัฒนาเป็นเมืองน่าอยู่เพิ่มขึ้น</li> <li>มีระบบประปาหมู่บ้านครบทุกหมู่บ้าน</li> <li>จำนวนครัวเรือนในเขตนครหลวงได้รับบริการน้ำประปาร้อยละ ๑๐๐</li> </ul>	๕.๑.๑ พัฒนาผังเมืองที่มีประสิทธิภาพ โดยอาศัยการมีส่วนร่วมของทุกภาคส่วน	หลัก: ยผ. สนับสนุน: -	<ul style="list-style-type: none"> <li>ยุทธศาสตร์ที่ ๒ ด้านการสร้างความสามารถในการแข่งขัน</li> <li>ยุทธศาสตร์ที่ ๕ ด้านการสร้างการเติบโตบนคุณภาพชีวิตที่เป็นมิตรกับสิ่งแวดล้อม</li> </ul>	<ul style="list-style-type: none"> <li>ยุทธศาสตร์ที่ ๔ การเติบโตที่เป็นมิตรกับสิ่งแวดล้อมเพื่อการพัฒนาอย่างยั่งยืน (เป้าหมายที่ ๒)</li> <li>ยุทธศาสตร์ที่ ๗ การพัฒนาโครงสร้าง</li> </ul>
			๕.๑.๒ พัฒนาระบบเมืองศูนย์กลางความเจริญ เพื่อมุ่งไปสู่ความเป็นเมืองน่าอยู่	หลัก: ยผ. สนับสนุน: -			
			๕.๑.๓ พัฒนาโครงสร้างพื้นฐานรองรับการพัฒนาของภูมิภาคและเมือง	หลัก: กพน./กพภ./กปน./กปภ. สนับสนุน: -			
			๕.๑.๔ ส่งเสริมการมีส่วนร่วมของทุกภาคส่วนในการพัฒนาเศรษฐกิจระดับภูมิภาคและเมือง	หลัก: สป. สนับสนุน: -			

เป้าประสงค์	ตัวชี้วัดระดับเป้าประสงค์			กลยุทธ์	หน่วยงานที่รับผิดชอบ	ความเชื่อมโยง	
	รากฐาน	บูรณาการ	พัฒนา			ยุทธศาสตร์ชาติ	แผน๑๒
	<p>การพัฒนาที่เป็นไปตามมาตรฐานผังเมือง</p> <ul style="list-style-type: none"> <li>ร้อยละประชาชนในพื้นที่ได้รับประโยชน์จากการพัฒนาโครงสร้างพื้นฐาน</li> <li>จำนวนประชาชนที่ได้รับบริการไฟฟ้าเพิ่มขึ้น</li> <li>จำนวนประชาชนที่ได้รับน้ำประปาเพิ่มขึ้น</li> <li>ร้อยละของคุณภาพน้ำที่ได้ตามมาตรฐานการประปาส่วนภูมิภาคตามคำแนะนำขององค์การอนามัยโลก</li> </ul>		<p>ภายในปี ๒๕๖๑ และจำนวนครัวเรือนในเขตภูมิภาค/เทศบาลได้รับบริการน้ำประปาครอบคลุมมากกว่า ร้อยละ ๘๐ ในปี ๒๕๖๔</p> <ul style="list-style-type: none"> <li>จำนวนหมู่บ้านทั่วประเทศได้รับบริการน้ำสะอาด ร้อยละ ๑๐๐ ในปี ๒๕๖๔</li> <li>อัตราน้ำสูญเสียในระบบส่งและจำหน่ายน้ำในเขตนครหลวงน้อยกว่าร้อยละ ๒๐</li> </ul>				<p>พื้นฐานและระบบโลจิสติกส์ (เป้าหมายที่ ๖)</p> <ul style="list-style-type: none"> <li>ยุทธศาสตร์ที่ ๙ การพัฒนาภาคเมืองและพื้นที่เศรษฐกิจ (เป้าหมายที่ ๒)</li> </ul>

เป้าประสงค์	ตัวชี้วัดระดับเป้าประสงค์			กลยุทธ์	หน่วยงานที่รับผิดชอบ	ความเชื่อมโยง	
	รากฐาน	บูรณาการ	พัฒนา			ยุทธศาสตร์ชาติ	แผน๑๒
			และในเขต ภูมิภาค/เทศบาล น้อยกว่าร้อยละ ๒๕ ในปี ๒๕๖๔				
๕.๒ พื้นที่เศรษฐกิจ เฉพาะเป้าหมายมี ขีดความสามารถใน การแข่งขัน สอดคล้องกับ ศักยภาพของพื้นที่	<ul style="list-style-type: none"> <li>พื้นที่เศรษฐกิจได้รับการวางผังเมือง (ผัง)</li> <li>ร้อยละของพื้นที่เศรษฐกิจที่ได้รับการวางผังเมืองแล้วเสร็จ มีการประกาศบังคับใช้ และเป็นกรอบแนวทางการพัฒนาที่เป็นไปตามมาตรฐานผังเมือง</li> <li>จำนวนพื้นที่เศรษฐกิจเฉพาะเป้าหมายที่ได้รับการพัฒนาศักยภาพเพื่อรองรับการพัฒนา</li> </ul>	<ul style="list-style-type: none"> <li>โครงสร้างพื้นฐานด้านเศรษฐกิจ สังคม สิ่งแวดล้อมและความมั่นคงมีมาตรฐานดีขึ้น</li> </ul>	<ul style="list-style-type: none"> <li>มูลค่าการลงทุนในพื้นที่เศรษฐกิจพิเศษชายแดนเพิ่มขึ้นร้อยละ ๒๐</li> <li>สถานประกอบการที่จดทะเบียนในพื้นที่เศรษฐกิจใหม่เพิ่มขึ้น</li> </ul>	๕.๒.๑ พัฒนาเมือง โครงสร้างพื้นฐาน และสภาพแวดล้อม เพื่อเพิ่มศักยภาพการพัฒนาเศรษฐกิจของพื้นที่เฉพาะในรูปแบบต่าง ๆ  ๕.๒.๒ พัฒนาระบบการอำนวยความสะดวกทางการค้าการลงทุน	หลัก: สป./ยผ./ทต./กพน./กพภ./กปน./กปภ.  สนับสนุน: -  หลัก: สป.  สนับสนุน: ทุกหน่วยงาน	<ul style="list-style-type: none"> <li>ยุทธศาสตร์ที่ ๒ ด้านการสร้างขีดความสามารถในการแข่งขัน</li> </ul>	<ul style="list-style-type: none"> <li>ยุทธศาสตร์ที่ ๓ การสร้างความเข้มแข็งทางเศรษฐกิจและแข่งขันได้อย่างยั่งยืน (เป้าหมายที่ ๔)</li> <li>ยุทธศาสตร์ที่ ๙ การพัฒนาภาคเมืองและพื้นที่เศรษฐกิจ (เป้าหมายที่ ๔)</li> </ul>

เป้าประสงค์	ตัวชี้วัดระดับเป้าประสงค์			กลยุทธ์	หน่วยงานที่รับผิดชอบ	ความเชื่อมโยง	
	รากฐาน	บูรณาการ	พัฒนา			ยุทธศาสตร์ชาติ	แผน๑๒
๕.๓ องค์กรมีแผนงาน/โครงการที่ตอบสนองความต้องการของประชาชน	<ul style="list-style-type: none"> <li>ร้อยละของแผนงาน/โครงการที่มาจากความต้องการของประชาชน</li> <li>ร้อยละความสำเร็จของการพัฒนาคุณภาพแผนในระดับจังหวัด/กลุ่มจังหวัด อำเภอ องค์กรปกครองส่วนท้องถิ่น และหมู่บ้าน/ชุมชน</li> </ul>	-	-	๕.๓.๑ พัฒนารูปแบบการจัดทำแผนพัฒนาระดับพื้นที่ให้เชื่อมโยงกันในทุกระดับ รวมทั้งบูรณาการการจัดทำงบประมาณเข้าไว้ด้วยกัน (One Plan)	หลัก: สป./ปค./พช./สธ. สนับสนุน: -	<ul style="list-style-type: none"> <li>ยุทธศาสตร์ที่ ๒ ด้านการสร้างความสามารถในการแข่งขัน</li> <li>ยุทธศาสตร์ที่ ๖ ด้านการปรับสมดุลและพัฒนา</li> </ul>	<ul style="list-style-type: none"> <li>ยุทธศาสตร์ที่ ๖ การบริหารจัดการในภาครัฐ การป้องกันการทุจริตประพฤติมิชอบและธรรมาภิบาลในสังคมไทย (เป้าหมายที่ ๑)</li> <li>ยุทธศาสตร์ที่ ๙ การพัฒนาภาคเมืองและพื้นที่เศรษฐกิจ (เป้าหมายที่ ๑)</li> </ul>
				๕.๓.๒ เสริมสร้างความร่วมมือระหว่างภาครัฐและภาคเอกชนในการวางแผนพัฒนาเศรษฐกิจในพื้นที่	หลัก: สป. สนับสนุน: ทุกหน่วยงาน	๖ ด้านการปรับสมดุลและพัฒนา ระบบการบริหารจัดการภาครัฐ	

หมายเหตุ

ตัวชี้วัดรากฐาน หมายถึง ตัวชี้วัดตามภารกิจพื้นฐานหลักของกระทรวงมหาดไทย

ตัวชี้วัดบูรณาการ หมายถึง ตัวชี้วัดที่กระทรวงมหาดไทยเกี่ยวข้องตามแผนบูรณาการงบประมาณ

ตัวชี้วัดพัฒนา หมายถึง ตัวชี้วัดที่กระทรวงมหาดไทยเกี่ยวข้องตามแผนพัฒนาเศรษฐกิจและสังคมแห่งชาติ ฉบับที่ ๑๒ (พ.ศ. ๒๕๖๐ - ๒๕๖๔)

แผนยุทธศาสตร์กระทรวงมหาดไทย พ.ศ. ๒๕๖๐ - ๒๕๖๔

ส่วนที่ ๕  
การนำแผนยุทธศาสตร์  
ไปสู่การปฏิบัติ  
และการติดตามประเมินผล



## ๕.๑ การนำแผนยุทธศาสตร์ไปสู่การปฏิบัติ

กระทรวงมหาดไทยมีแนวทางในการขับเคลื่อนแผนยุทธศาสตร์กระทรวงมหาดไทย พ.ศ. ๒๕๖๐ – ๒๕๖๔ ไปสู่การปฏิบัติ ดังนี้

**๑. การถ่ายทอดแผนยุทธศาสตร์ให้ทุกภาคส่วนได้รับทราบ** ในรูปแบบที่สำคัญ ได้แก่

๑.๑ การถ่ายทอดโดยตรงระหว่างบุคคล เช่น การพบปะพูดคุย การประชุม เป็นต้น

๑.๒ การถ่ายทอดผ่านช่องทางการสื่อสารต่าง ๆ เช่น ระบบวีดิทัศน์ทางไกล (Video Conference System) หนังสือเวียน หนังสือแผ่นพับ สื่อสิ่งพิมพ์ เว็บไซต์ ระบบกระจายเสียงของหน่วยงาน เป็นต้น

**๒. การจัดทำแผนปฏิบัติราชการประจำปี** เพื่อให้เกิดการขับเคลื่อนแผนยุทธศาสตร์กระทรวงมหาดไทย พ.ศ. ๒๕๖๐ – ๒๕๖๔ อย่างเป็นรูปธรรม และใช้เป็นแนวทางในการติดตามประเมินผลการดำเนินงานของกระทรวงมหาดไทยให้มีประสิทธิภาพและบรรลุผลสัมฤทธิ์



## ๕.๒ การติดตามประเมินผล

กระทรวงมหาดไทยมีแนวทางการติดตามประเมินผลแผนยุทธศาสตร์กระทรวงมหาดไทย พ.ศ. ๒๕๖๐ – ๒๕๖๔ ดังนี้

**๑. การพัฒนาระบบติดตามประเมินผลการดำเนินงานตามแผนยุทธศาสตร์** เพื่อรับทราบผลการดำเนินงาน รวมทั้งปัญหาและอุปสรรคต่าง ๆ โดยติดตามประเมินผลการดำเนินงานตามแผนยุทธศาสตร์และแผนปฏิบัติราชการประจำปี ทั้งในระดับเป้าประสงค์ (ตัวชี้วัดเป้าประสงค์ ค่าเป้าหมาย) และระดับแผนงาน/โครงการ/กิจกรรม (ตัวชี้วัดผลผลิต ค่าเป้าหมาย งบประมาณ) เป็นรายไตรมาสและรายปี

**๒. การพัฒนาระบบเทคโนโลยีสารสนเทศ**ที่ใช้ในการจัดทำระบบติดตามประเมินผลการดำเนินงานตามแผนยุทธศาสตร์และแผนปฏิบัติราชการประจำปี

**๓. การทบทวนและปรับปรุงแผนยุทธศาสตร์และแผนปฏิบัติราชการประจำปี**ให้สอดคล้องกับสถานการณ์ที่เปลี่ยนแปลงไป โดยดำเนินการในทุกปีหรือเมื่อมีการเปลี่ยนแปลงที่สำคัญเกิดขึ้น

## คณะผู้จัดทำแผนยุทธศาสตร์กระทรวงมหาดไทย

พ.ศ. ๒๕๖๐ – ๒๕๖๔

### คณะที่ปรึกษา

นายกฤษฎา บุญราช	ปลัดกระทรวงมหาดไทย
นายสุทธิพงษ์ จุลเจริญ	รองปลัดกระทรวงมหาดไทย หัวหน้ากลุ่มภารกิจด้านพัฒนาชุมชนและส่งเสริมการปกครองท้องถิ่น
นายณัฐพงษ์ ศิริชนะ	รองปลัดกระทรวงมหาดไทย ฝ่ายบริหาร
นายชยพล ธิติศักดิ์	รองปลัดกระทรวงมหาดไทย หัวหน้ากลุ่มภารกิจด้านสาธารณสุขและพัฒนาเมือง
นายประยูร รัตนเสนีย์	รองปลัดกระทรวงมหาดไทย หัวหน้ากลุ่มภารกิจด้านกิจการความมั่นคงภายใน
ร.ต.ท. อาทิตย์ บุญญะโสภัต	อธิบดีกรมการปกครอง
นายอภิชาติ โตดิลกเวชช์	อธิบดีกรมการพัฒนาชุมชน
นายประทีป กิริติเรขา	อธิบดีกรมที่ดิน
นายฉัตรชัย พรหมเลิศ	อธิบดีกรมป้องกันและบรรเทาสาธารณภัย
นายมณฑล สุดประเสริฐ	อธิบดีกรมโยธาธิการและผังเมือง
นายจรินทร์ จักกะพาก	อธิบดีกรมส่งเสริมการปกครองท้องถิ่น
นายชัยยงค์ พัวพงศกร	ผู้ว่าการการไฟฟ้านครหลวง
นายเสริมสกุล คล้ายแก้ว	ผู้ว่าการการไฟฟ้าส่วนภูมิภาค
นายธนศักดิ์ วัฒนฐานะ	ผู้ว่าการการประปานครหลวง
นายเสรี ศุภราทิตย์	ผู้ว่าการการประปาส่วนภูมิภาค
นายภาณุพล รัตนกาญจนภัทร	ผู้อำนวยการองค์การตลาด

### คณะผู้จัดทำ

นายพรหมพิริยะ กิจนุสนธิ์	ผู้อำนวยการสำนักนโยบายและแผน สำนักงานปลัดกระทรวงมหาดไทย
นายสุรศักดิ์ ผลยังส่ง	ผู้อำนวยการกองวิชาการและแผนงาน กรมการปกครอง
นายวาทกานต์ ช่อแก้ว	ผู้อำนวยการกองแผนงาน กรมการพัฒนาชุมชน
นายพงษ์ภาณุ พิมลภัทรกุล	ผู้อำนวยการกองแผนงาน กรมที่ดิน
นายเชษฐา โมสิกรัตน์	ผู้อำนวยการกองนโยบายป้องกันและบรรเทาสาธารณภัย กรมป้องกันและบรรเทาสาธารณภัย

แผนยุทธศาสตร์กระทรวงมหาดไทย พ.ศ. ๒๕๖๐ – ๒๕๖๔

นายเกิดศักดิ์ ยะโสธร	ผู้อำนวยการกองแผนงาน กรมโยธาธิการและผังเมือง
นายธนา ยันตร์โกวิท	ผู้อำนวยการสำนักพัฒนาและส่งเสริมการบริหารงานท้องถิ่น กรมส่งเสริมการปกครองท้องถิ่น
นางศิริรัตน์ วงศ์แก้ว	ผู้อำนวยการฝ่ายแผนกลยุทธ์ การไฟฟ้านครหลวง
นางทวีติยา จรุงธนะกิจ	ผู้อำนวยการฝ่ายนโยบายและยุทธศาสตร์ การไฟฟ้าส่วนภูมิภาค
นางสาวสุวารี เชี่ยวชาญลิขิต	ผู้อำนวยการฝ่ายนโยบายและยุทธศาสตร์ การประปานครหลวง
นายประเสริฐ เหลืองศิริมงคล	ผู้อำนวยการฝ่ายยุทธศาสตร์องค์กร การประปาส่วนภูมิภาค
นายวิทยา ทรัพย์เย็น	หัวหน้าแผนกแผนงานและงบประมาณ องค์การตลาด
นางศุภรินทร์ เสนาธง	ผู้เชี่ยวชาญเฉพาะด้านนโยบายและยุทธศาสตร์ สำนักนโยบายและแผน สำนักงานปลัดกระทรวงมหาดไทย
นางจริญญา ชุมพงศ์	ผู้อำนวยการกลุ่มงานนโยบายและแผนรวม สำนักนโยบายและแผน สำนักงานปลัดกระทรวงมหาดไทย
นางสาวชนิษฐา แจ้งใจ	นักวิเคราะห์นโยบายและแผนชำนาญการพิเศษ
นางสาวสุทธิธิดา ไยยธรรม	นักวิเคราะห์นโยบายและแผนชำนาญการ
นายเอกลักษณ์ อุปรีรัตน์	นักวิเคราะห์นโยบายและแผนชำนาญการ
นางสาวนันทญา หงส์รัตน์	นักวิเคราะห์นโยบายและแผนชำนาญการ
นางสาวดรุณศิริ แพน้อย	นักวิเคราะห์นโยบายและแผนชำนาญการ
นางลักษิตา สุวัฒน์กิตติวงศ์	เจ้าพนักงานธุรการชำนาญงาน
นางสาวศิริพร มูลละ	พนักงานพิมพ์ ส ๓
ว่าที่ร้อยตรี มนต์รี ใจงาม	พนักงานวิเคราะห์นโยบายและแผน
นางสาววันวิสาข์ นราสูงเนิน	เจ้าหน้าที่วิเคราะห์นโยบายและแผน





บَابِ كُلِّ كِتَابٍ بِأَرْوَاقِهِ